

1.3.- PRESENTACIÓN DE LA COMARCA: DESCRIPCIÓN DEL ENTORNO SOCIECONÓMICO

Este epígrafe tiene por objetivo realizar una caracterización de la realidad socioeconómica de la comarca de Sobrarbe, aportando los datos más significativos en relación con la demografía, el bienestar y la calidad de vida de la población y la estructura económica de la comarca.

1.3.1.- POBLACIÓN

El análisis demográfico realizado para la comarca de Sobrarbe se ha desarrollado con datos facilitados por el INE y la página web del Instituto Aragonés de Estadística. Con dichos datos el Equipo Auditor ha realizado un análisis y valoración de la situación demográfica de la comarca¹.

1.3.1.1.- Población actual

La comarca de Sobrarbe cuenta con 182 núcleos poblacionales de los cuales 122 se encuentran poblados. Administrativamente la comarca se organiza en 19 términos municipales, lo que ya pone de manifiesto la complejidad poblacional de esta área. Esta situación caracteriza el desarrollo y dinámica de la comarca en temas demográficos, aspectos sociales y servicios ofertados, tema al que hay que añadir la amplia superficie territorial que la compone, y que añade una amplia dispersión territorial en sus núcleos.

Según las cifras oficiales del censo de población de 2001, la comarca de Sobrarbe cuenta con 6.803 habitantes, lo que supone el 3% de la población residente en la provincia de Huesca. Cabe destacar que es la comarca con menor peso poblacional de todas las registradas en la provincia de Huesca.

¹ Los principales resultados a nivel municipal están recogidos en el anexo 4

En cuanto a sus términos municipales, aquellos que cuentan con un mayor peso poblacional son Aínsa-Sobrarbe (24%), Boltaña (12%), La Fueva (9%), Broto (8%) y Bielsa (7%). Cabe destacar que estos municipios acogen a más de la mitad de la población establecida en la comarca (52%), el resto de población se encuentra distribuida entre los restantes términos municipales.

POBLACIÓN DE LA COMARCA DE SOBRARBE (CENSO DE 2001)

Comarca de Sobrarbe	6.803
Huesca Provincia	206.502
Aragón	1.204.215

Fuente: Censo 2001, INE. Elaboración propia.

1.3.1.2.- Evolución de la población

La población evoluciona y se transforma de acuerdo con los cambios sociales y económicos de cada época, y el siglo XX ha sido un siglo de grandes cambios que, por supuesto, han afectado al régimen demográfico y al comportamiento de la población.

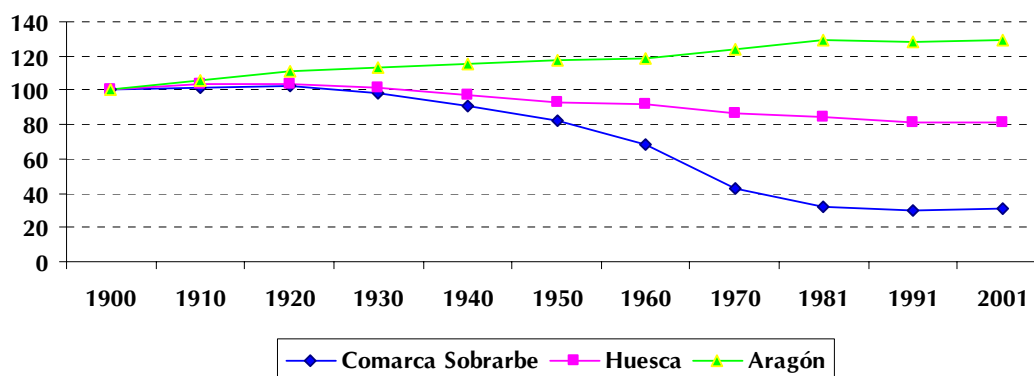
Al ir modificándose la sociedad también ha ido variando el comportamiento de las distintas variables demográficas, cuya adaptación a los cambios ha sido progresiva. Estas adaptaciones quedan claramente reflejadas en la evolución de la mortalidad, la natalidad y el crecimiento demográfico acontecido.

El análisis de la dinámica de la población de derecho en la comarca de Sobrarbe muestra una **tendencia poblacional decreciente** durante el último siglo. En el año 1900 la comarca contaba con 22.277 vecinos, cifra que se ha reducido hasta los 6.803 vecinos registrados en el año 2001. Es decir, a lo largo de este período de tiempo la población de la comarca ha sufrido un fuerte decrecimiento poblacional reduciendo su base demográfica en una tercera parte. Esta tendencia demográfica también se registra a nivel provincial aunque no de una forma tan acusada, ya que la población de la provincia de Huesca pasa de 244.867 personas a 206.502, lo que implica una reducción del 15,6%.

Durante las dos primeras décadas del siglo la comarca de Sobrarbe muestra un tímido crecimiento poblacional que concluye en los años 30 con una dinámica demográfica negativa, fruto de la tendencia regresiva de la actividad económica de comienzos del siglo XX. A partir de los años 30 la comarca de Sobrarbe presenta una tendencia poblacional decreciente con una fuerte regresión demográfica, que registra un descenso poblacional acumulado desde 1930 hasta 1991 del 342%. Las consecuencias de la Guerra Civil quedan reflejadas durante la década de los años 1930 y 1940, en las que se comienza a manifestar una recesión en la población. A partir de estas fechas, el auge de los núcleos urbanos, los incipientes procesos de industrialización y el éxodo del medio rural, caracterizan la evolución de la población de la comarca en las siguientes décadas. Frente a esta tendencia generalizada, durante la última década del siglo la comarca de Sobrarbe manifiesta un ligero crecimiento demográfico, lo que puede suponer las bases de un período de estabilidad poblacional.

Al igual que ocurre en la comarca aunque no de una forma tan acusada, la evolución de la población de la provincia de Huesca se caracteriza por una dinámica demográfica decreciente desde la década de los 30 hasta nuestros días. Por su parte, el conjunto de la Comunidad Autónoma de Aragón muestra un fuerte crecimiento poblacional.

EVOLUCIÓN DE LA POBLACIÓN DE DERECHO EN BASE 100 (1900-2001)



La evolución más reciente de la población de derecho en la comarca de Sobrarbe durante los años 1991-2001 refleja una **tendencia poblacional creciente** que rompe con la regresión demográfica sufrida a los largo del último siglo. Cabe destacar

que frente a esto la provincia de Huesca sigue manifestando un ligero decrecimiento poblacional. La tasa media de crecimiento anual registrada para este período en la comarca de Sobrarbe asciende al 2,53‰. En este punto cabe destacar que de todas las comarcas de la provincia de Huesca, la comarca de Sobrarbe es junto a la comarca de la Jacetania (4,25‰) y la comarca de la Hoya de Huesca (2,62‰), las únicas que manifiestan un crecimiento poblacional creciente.

EVOLUCIÓN RECIENTE DE POBLACIÓN Y TASA DE CRECIMIENTO ANUAL 1991-2001 (‰)

	Censo 1991	Censo 2001	Variación
Comarca de Sobrarbe	6.638	6.803	2,53
Total provincia	207.810	206.502	-0,64
Comunidad Aragón	1.188.817	1.204.215	1,32

Fuente: Censo de Población de 1991 y 2001, INE, Instituto Aragonés de Estadística. Elaboración propia

En cuanto al crecimiento poblacional registrado en los municipios de la comarca, destaca positivamente la tendencia registrada en los municipios de Fanlo (244‰) que triplica su población en este período de tiempo, Palo (24,65‰), Broto (15,43‰) y Aínsa-Sobrarbe (12,47‰). Cabe destacar que el crecimiento de Fanlo se debe en gran medida al regreso de población que en su momento marcharon de la zona, y que ahora han vuelto para asentarse en su lugar de origen. Por el contrario los municipios que muestran una tendencia poblacional decreciente más acusada son los siguientes: Gistaín (-20,34‰), El Pueyo de Araguás (-16,46‰), Tella-Sin (-12,67‰) y La Fueva (-8‰).

1.3.1.3.- Densidad de población

La densidad de población y el número de habitantes de un municipio son factores que determinan las posibilidades de desarrollo tanto económico como social del mismo.

La densidad de población de la comarca de Sobrarbe en 2001 se sitúa en 3 hab./km², dato que pone de manifiesto la escasa densidad poblacional de la comarca. En este punto cabe destacar que la escasa población residente en la comarca y la amplitud de su superficie caracterizan este hecho.

DENSIDAD DE POBLACIÓN

	Población	Superficie (km ²)	Densidad(hab/km ²)
Comarca de Sobrarbe	6.803	2.202,7	3
Provincia Huesca	206.502	15.622,92	13
Aragón	1.204.215	47.700,53	25

Fuente: Censo 2001, INE. Instituto Aragonés de Estadística Elaboración propia.

1.3.1.4.- Caracterización de la población

El análisis de la estructura de edad y sexo de la población permite la caracterización de la misma. La edad y el sexo constituyen factores determinantes del futuro de cualquier población, ya que determinan aspectos demográficos importantes como el potencial reproductor de una población, los nacimientos, defunciones, etc., afectando directamente al crecimiento vegetativo de la misma. El peso de cada grupo de edad en el conjunto demográfico afecta no solo al potencial reproductor, y por tanto a la vitalidad demográfica de la comarca sino, además y muy especialmente, al tipo de servicios que es preciso disponer y prever para satisfacer las demandas de bienestar de sus habitantes.

1.3.1.4.1.- La pirámide de población en la comarca de Sobrarbe (Estructurada por edad y sexo)

La pirámide de población de la comarca se define claramente por la composición en cuanto a edad y sexo de la población que la compone. La comarca de Sobrarbe muestra una pirámide demográfica caracterizada por una base que se estrecha paulatinamente (debido a la disminución progresiva del número de jóvenes), un tronco ancho y una cúspide ancha (debido al proceso de envejecimiento de la población).

La pirámide de población de la comarca manifiesta en su composición los cambios demográficos producidos en la sociedad durante las últimas décadas. El despoblamiento sufrido en la comarca unido al descenso generalizado de la natalidad que comienza a producirse con mayor intensidad desde principios de los años 80,

alcanzan sus efectos más negativos en la actualidad, mostrando una población en la que el número de sus efectivos jóvenes es considerablemente inferior al existente hace dos décadas. El grueso de la población se concentra en edades comprendidas entre los 20 y 64 años. Sin olvidar el fuerte peso de los mayores de 65 años, lo que pone de manifiesto el proceso de envejecimiento de la población que queda claramente reflejado en el progresivo ensanchamiento de la cúspide de la pirámide de población.

Según datos oficiales del Censo de Población de 2001, el 11% de la población tiene menos de 15 años, el 16% entre 15 y 29 años, el 23% entre 30 y 44 años, el 22% entre 45 y 64 años y el 28% son mayores de 65 años. Cabe destacar que la edad media registrada en la comarca de Sobrarbe asciende a 46 años².

Como puede observarse existe un predominio de los mayores de 65 años sobre los menores de 15 años (hay 39 jóvenes por cada 100 mayores de 65 años). Esta diferencia tiende a incrementarse debido a la disminución del número de jóvenes y al envejecimiento de la población. Hecho que dada su importancia no puede dejar de valorarse.

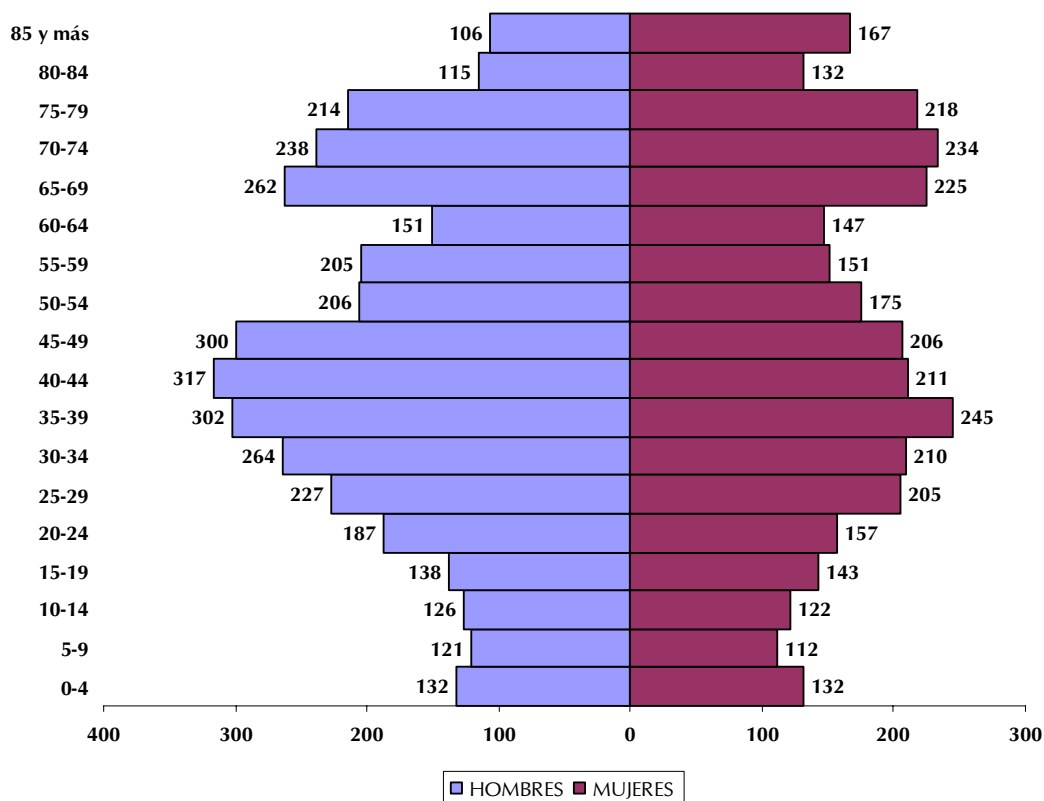
Mientras el conjunto de la población de la comarca crecía un 2,53‰ anual en la última década, el número de jóvenes menores de 15 años ha disminuido en 116 efectivos, o lo que es igual, se ha producido una disminución del 13% de la población más joven. Por el contrario, el segmento de población mayor de 65 años ha aumentado sus efectivos en un 15% durante el mismo período de tiempo, registrado un incremento de 249 efectivos. El segundo grupo de edad que más se ha incrementado es el de 30 a 44 años, que ha aumentado sus efectivos en 246 personas, lo que permite tener un cierto optimismo en la recuperación futura de la base demográfica de población joven a corto plazo, dado el elevado potencial fértil que tiene dicho grupo de población.

Los cambios demográficos, económicos y sociales marcan las pautas de las actuales pirámides de población. Las causas del incremento del envejecimiento son varias. Por una parte, la mejora de la calidad de vida y la disminución de la mortalidad

² Fuente: Instituto Aragonés de Estadística.

han tenido como consecuencia directa el aumento de la esperanza de vida. Si a ello se une el descenso generalizado de la natalidad, el hecho de que aumente el peso de los mayores de 65 años dentro del total de la población es lógico.

PIRÁMIDE DE POBLACIÓN DE LA COMARCA DE SOBRARBE, 2001



GRUPOS DE EDAD DE LA POBLACIÓN DE LA COMARCA DE SOBRARBE

	1991		2001	
	Número	%	Número	%
0-14	861	13%	745	11%
15-29	1.239	19%	1.057	15%
30-44	1.303	19%	1.549	23%
45-64	1.573	24%	1.541	23%
>64	1.662	25%	1.911	28%

Fuente: Censo de 1991 y Censo 2001, INE. Elaboración propia

1.3.1.4.2.- El índice de envejecimiento y el porcentaje de jóvenes

El índice de envejecimiento es el porcentaje de personas mayores de 65 años que tiene un municipio en un momento dado. Por su parte, la tasa de sobre-envejecimiento facilita la información sobre el porcentaje de personas mayores de 85 años respecto al total poblacional. Por último, el porcentaje de jóvenes informa sobre el peso poblacional de los menores de 15 años.

La comarca de Sobrarbe presenta en el año 2001 un porcentaje de jóvenes del 11%. Comparando este porcentaje con el registrado en 1991 (13%) se observa una disminución del mismo, consecuencia de la reducción de efectivos de este grupo de edad que se da paralelo al aumento del conjunto de la población y que tiene como causa directa la disminución de las tasas de natalidad registradas en los años anteriores. Cabe destacar que el **porcentaje de jóvenes de la comarca de Sobrarbe es ligeramente inferior al registrado en Huesca provincia y en la Comunidad Autónoma de Aragón** en el mismo año, que se sitúan en el 12% y 13%, respectivamente.

Los municipios de la comarca que ofrece un mayor porcentaje de jóvenes son Broto (14%), Aínsa-Sobrarbe (13%), La Fueva y Labuerda con un 12%. Frente a esto, los municipios con un menor porcentaje de jóvenes son Fanlo (1%), Gistaín (2%) y Laspuña.

El índice en envejecimiento de la comarca ha mantenido una tendencia creciente durante la última década, situándose en el año 2001 en el 28%, tres puntos por encima del registrado en el 1991, pudiéndose considerar elevado. El número de mayores de 65 años ha pasado de los 1.662 de 1991 a los 1.911 del año 2001. Por su parte, la provincia de Huesca muestra un índice de envejecimiento inferior al registrado en la comarca, aunque también elevado, mostrando también una tendencia creciente en la última década, en la que la tasa asciende del 20% de 1991 hasta el 24% registrado en el 2001. Por su



parte, el índice de envejecimiento de la Comunidad Autónoma de Aragón ha mantenido una tendencia creciente en la última década, si bien no es tan acusada como la de la provincia de Huesca. A nivel municipal destaca el elevado índice de envejecimiento registrado en los municipios de Palo (44%), Tella-Sin (40%), Gistaín (36%), y Labuerda y Laspuña con un 33% de mayores de 65 años. Al contrario los municipios que presentan un menor índice de envejecimiento son El Pueyo de Araguás (23%), Fanlo (24%) y Abizanda (24%).

La tasa de sobre-envejecimiento (mayores de 85 años) de la comarca de Sobrarbe en el año 2001 es muy significativa (4%), sobre todo si se compara con la media española (2% para ese mismo año). Esta tasa ha mostrado una tendencia creciente durante la última década, tanto en la comarca como en la provincia de Huesca (3% en el año 2001).

Hay que señalar que el índice de jóvenes de la comarca es muy reducido en comparación con el índice de envejecimiento en la misma, dinámica que se observa en la provincia de Huesca y en general en la Comunidad Autónoma de Aragón, aunque no de una forma tan acusada como en el área de estudio.

Como los datos reflejan, el porcentaje de jóvenes disminuye al mismo tiempo que se produce un incremento del índice de envejecimiento. La comarca de Sobrarbe manifiesta un fuerte envejecimiento de su población, hecho que debe tenerse en cuenta a la hora de establecer la planificación de los equipamientos y servicios futuros de la comarca, que deben contar en gran medida con la dinámica de población existente y con estos grupos de edad, que cada vez tiene un peso más importante dentro del conjunto poblacional.

ÍNDICES DE CARACTERIZACIÓN DE LA COMARCA DE SOBRARBE 1991 Y 2001 (%)

	Porcentaje de Jóvenes		Índice de Envejecimiento		Índice de Sobreenvejecimiento	
	1991	2001	1991	2001	1991	2001
Comarca de Sobrarbe	13	11	25	28	3	4
Huesca Provincia	16	12	20	24	2	3
Aragón	16	13	18	21	2	2
España	19	15	14	17	1	2

Fuente: Censo de 1991 y 2001, Padrón de 1996, INE. Elaboración propia

1.3.1.4.3.- El porcentaje de población dependiente

Este dato se obtiene mediante la suma del porcentaje de jóvenes y el porcentaje de mayores de 65 años que existe en una población. Refleja en un solo índice aquellas personas que, por su edad, no pueden llevar a cabo una vida laboral activa y por lo tanto son consideradas como dependientes, y da una idea de la carga que soporta el conjunto de la población activa.

El porcentaje de dependientes viene determinado por los jóvenes y los ancianos y, en base al peso que cada grupo tiene sobre el total poblacional, puede presentar varios matices.

El índice de dependencia registrado en la comarca de Sobrarbe se mantiene estable durante la última década, pasando del 38% registrado en 1991 al 39% registrado en el año 2001. La evolución de la población y el comportamiento de las variables demográficas son las que determinan estos resultados. Ahora bien, existe una diferencia cualitativa entre ambos resultados, ya que el índice de dependencia registrado en el año 2001 viene caracterizado por el incremento del peso de la población mayor de 65 años y el descenso del porcentaje de jóvenes en la comarca. Si la dinámica de población continúa en esta línea y no aumenta el porcentaje de jóvenes, la población dependiente y la composición de la población en general seguirán manifestando un peso de población envejecida más elevado. Por su parte, si no se producen factores exógenos como la llegada de inmigrantes y los nacimientos se mantienen al mismo nivel que los últimos años hay que prever un aumento global del

índice de dependencia para los años próximos por el incremento previsible del número de personas mayores de 65 años que ven incrementada su esperanza de vida.

A nivel municipal los municipios con un mayor índice de dependencia son los siguientes: Palo (54%), Tella-Sin (48%) y Labuerda (45%).

El índice de dependencia de la comarca es superior al registrado en la provincia de Huesca y al total de la Comunidad Autónoma de Aragón, que se sitúan en el 36% y 34%, respectivamente. En este punto hay que señalar que tanto el índice registrado en la comarca como los de la provincia de Huesca y la comunidad de Aragón vienen caracterizados por tener un mayor peso el grupo de los mayores de 65 años.

ÍNDICE DE DEPENDENCIA (JÓVENES+ANCIANOS)		
	1991	2001
Comarca de Sobrarbe	38%	39%
Huesca Provincia	36%	36%
Aragón	34%	34%

Fuente: Censo de población de 1991 y 2001, Padrón de 1996, INE. Elaboración propia.

1.3.1.4.4.- La tasa de masculinidad

La tasa de masculinidad ofrece una visión proporcional del número de hombres por cada 100 mujeres, dato que permite analizar la composición de una población en razón del sexo.

En referencia a esta tasa hay que apuntar que se producen más nacimientos de hombres que de mujeres, ahora bien, desde el mismo momento del nacimiento la esperanza de vida de las mujeres es mayor que la de los hombres. Por ello, la tendencia lógica de una población en proceso de envejecimiento será la del predominio de las mujeres sobre los hombres, sobre todo en edades avanzadas. Sin embargo, esta tendencia determinada por factores naturales puede variar si se ve influida por otros factores externos, como los movimientos migratorios, factores sociales y económicos.

El análisis realizado en la comarca, según los datos poblacionales del Censo de 2001, refleja una tasa de masculinidad del 113%, lo que pone de manifiesto un ligero predominio de las hombres sobre las mujeres, ya que por cada 100 mujeres hay 113 hombres. La dinámica social registrada en la comarca es la propia de una zona rural, dónde las mujeres tienden a abandonar su residencia en mayor medida que los varones, sobre todo motivadas por cuestiones formativas y laborales. Las zonas de predominante carácter rural no pueden ofrecer a las mujeres grandes expectativas laborales sobre todo debido al predominio de actividades económicas tradicionalmente masculinas, sin una amplia presencia del sector servicios que ocupa mano de obra mayoritariamente femenina y la escasa capacidad de absorber mano de obra cualificada.

Comparativamente la tasa de masculinidad de la comarca es superior a la registrada en la provincia de Huesca (102%) y a la registrada en la Comunidad Autónoma de Aragón (97%).

A nivel municipal los municipios que presentan una mayor tasa de masculinidad son Fanlo (162%), El Pueyo de Araguás (150%), Palo (141%) y Puértolas (128%).

1.3.1.5.- Dinámica de población

Son los movimientos naturales y físicos de población, desarrollados en un espacio y tiempo determinados, los que permiten conocer la dinámica poblacional. La natalidad, la fecundidad y la mortalidad son hechos demográficos naturales, que posibilitan el crecimiento vegetativo de la población. Por otra parte, los movimientos físicos de población son aquellos relacionados con la migración.

El crecimiento vegetativo o crecimiento natural de la población es la diferencia entre el número de nacimientos y el de defunciones. Cuando el saldo entre ambos es positivo puede hablarse de crecimiento natural, mientras que cuando es negativo se habla de decrecimiento natural, ya que el aumento o la pérdida de efectivos tiene su origen en causas biológicas y en él no influyen los movimientos migratorios. El régimen demográfico actual de la sociedad urbana occidental se caracteriza por bajas tasas de natalidad y mortalidad, ambas con una tendencia caracterizada por una gran

estabilidad. La diferencia entre la natalidad y la mortalidad es tan escasa que hace peligrar el crecimiento de la población en muchos países industrializados.

Las características de la sociedad a lo largo de la historia han condicionado la fecundidad y la natalidad. En épocas en las que la mortalidad infantil era elevada, la disposición para tener muchos hijos e hijas era mayor, para asegurarse de que alguno llegara a la edad adulta. En sociedades en las que el trabajo infantil era una fuente de ingresos para las familias, tener un hijo no era una carga económica, sino todo lo contrario.

El desarrollo económico y la mejora de las condiciones higiénicas y sanitarias a lo largo de la primera mitad del siglo XX hicieron descender la mortalidad infantil, a la vez que desaparecía el trabajo infantil, lo que hizo reducir la necesidad de tener hijos. Poco a poco los hijos se convierten en una carga económica para las familias, por lo que el número de hijos deseados va disminuyendo.

La generalización del uso de anticonceptivos eficaces ha permitido que el número de hijos no dependa directamente de la fecundidad natural de la mujer. Ahora, hay una elección libre para tener o no tener hijos y cuándo tenerlos, adaptando la fecundidad a las necesidades sociales, económicas y psicológicas.

El descenso continuado de la natalidad limita el crecimiento demográfico al impedir que las generaciones se reproduzcan, ya que si cada vez nacen menos niños y niñas, cada generación será menor que la anterior, provocando la inversión de la estructura de la población y su envejecimiento.

Los cambios producidos en estas variables demográficas no se dieron simultáneamente. Los avances de la medicina y la mejora de las condiciones sanitarias disminuyeron la mortalidad, aumentando la esperanza de vida. A medida que comenzó a descender la mortalidad infantil empezó a descender la natalidad y el comportamiento de ambas variables dio lugar a un importante crecimiento de la población en general.

En la actualidad la natalidad, aunque lentamente, sigue descendiendo, mientras que la mortalidad se mantiene relativamente constante aunque apunta algunos síntomas de tendencia a aumentar, debido sobre todo al aumento del número de personas mayores. El desfase entre el número de nacimientos y el de defunciones está provocando que muchas poblaciones no lleguen a superar el umbral necesario para mantener un crecimiento vegetativo positivo, y en los casos en los que esto ocurre, el crecimiento de la población no es lo suficientemente elevado como para evitar el envejecimiento de la población y asegurar un futuro a largo plazo para dichas poblaciones.

El análisis de la evolución de la natalidad, de la mortalidad y del crecimiento vegetativo realizado en la comarca de Sobrarbe se basa en el número de nacimientos y defunciones producidos durante la última década, desde el año 1991 hasta el año 2000.

Durante estos años se manifiesta el descenso de la mortalidad de décadas pasadas y quedan reflejadas las nuevas costumbres y hábitos de la población. El acceso de la mujer a la vida laboral, además de la nueva dimensión que toma en la vida social y política, modifican sus actitudes de cara al matrimonio y a la maternidad.

Las variables demográficas que influyen en el crecimiento natural de la población, natalidad y mortalidad, siguen en líneas generales en la comarca de Sobrarbe la dinámica desarrollada en las sociedades avanzadas, hecho al que hay que unir el despoblamiento sufrido en la Comarca, con la consiguiente pérdida de efectivos poblacionales que podían haber contribuido a un aumento del crecimiento natural de la población.

A lo largo de la última década las tasas de natalidad media anual han experimentado un crecimiento positivo del período 1991-1995 al 1996-2000, pasando de 5,82‰ a 6,89‰. Situación contraria a la registrada a nivel de la provincia de Huesca, que manifiesta un ligero descenso de esta tasa en el período de tiempo analizado. Pese a este aumento la tasa de natalidad registrada en la comarca de Sobrarbe es todavía muy inferior a la registrada en la provincia de Huesca (7,66‰) y a

la registrada para la Comunidad Autónoma de Aragón (7,97‰), lo que, sin duda, es consecuencia del mayor envejecimiento de su población.

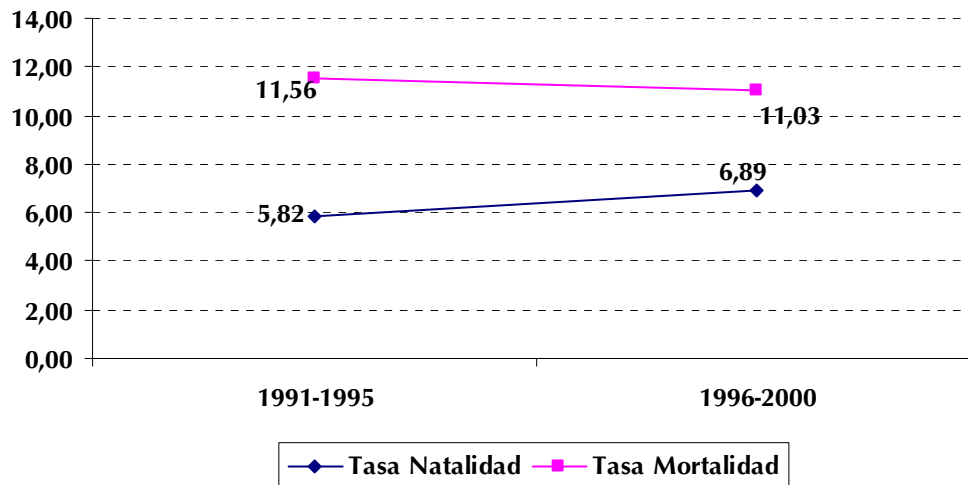
En cuanto a las tasas de fecundidad, la disminución de las mismas ha sido generalizada en todas las sociedades avanzadas debido a cambios en la estructura demográfica, cambios culturales y sociales.

La comarca de Sobrarbe experimenta un incremento de las tasas de fecundidad a lo largo de la última década. En el año 1991 la tasa de fecundidad era del 25‰, frente a la registrada en el año 2000, que asciende al 30‰, alcanzando todavía una tasa más alta durante el año 1996 (35‰). Dicha tendencia es contraria a la registrada a nivel de la provincia, que si bien registra para estos años unas tasas más altas de fecundidad que las de la comarca, ve disminuir la misma durante los tres años analizados.

La dinámica que presenta la tasa de mortalidad de la comarca se mantiene estable para este período de tiempo, registrado un ligero descenso en los últimos años. La tasa media de mortalidad anual registrada para los años 1991-1995 es del 11,56‰ y la del período 1996-2000 asciende al 11,03‰. En una población en proceso de envejecimiento es lógico que las defunciones aumenten, debido a que la mortalidad es un fenómeno inevitable que incrementa sus posibilidades cuanto mayor es la edad de la población. Ahora bien, el descenso del número de defunciones acontecidas y el hecho de que la comarca de Sobrarbe haya aumentado sus efectivos en la última década ha paliado esta tendencia creciente.

Comparando la tasa de mortalidad de la comarca con la de la provincia se observa que ésta es ligeramente inferior a la registrada en la provincia de Huesca durante el período de tiempo 1996-2000. Si se compara con la tasa de mortalidad de la Comunidad Autónoma de Aragón se observa que, si bien durante el período 1996-2000 la tasa de mortalidad de la comarca es inferior a la de Aragón, ambas tienen valores muy similares.

EVOLUCIÓN DE LAS TASAS DE NATALIDAD Y MORTALIDAD EN LA COMARCA DE SOBRARBE



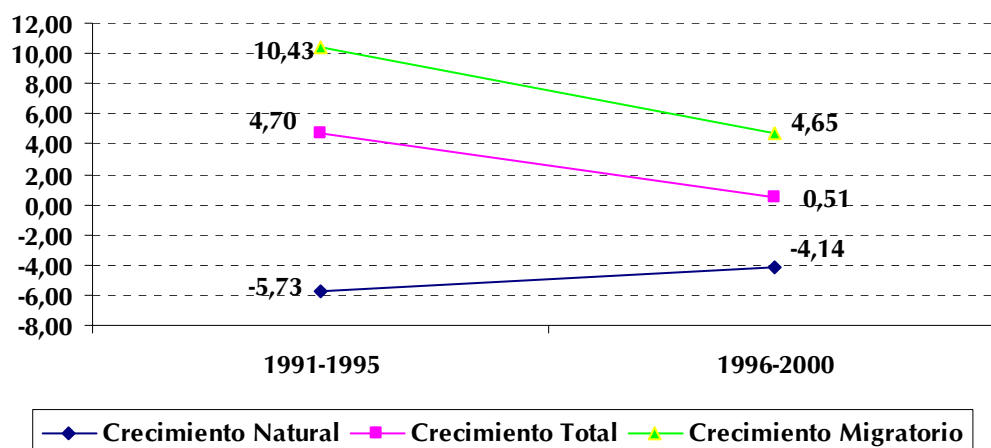
Dado el nivel y comportamiento de ambas variables, natalidad y mortalidad, el crecimiento natural de la población de la comarca se caracteriza por un resultado negativo durante la última década. Ahora bien, cabe destacar que dicha tendencia mejora a la largo de la década, pasando de una tasa de crecimiento natural de población del $-5,73\text{‰}$ para el período 1991-1995 al $-4,74\text{‰}$ del período 1996-2000. Esta ligera mejora de la situación va unida al aumento de las tasas de natalidad del último quinquenio y al ligero descenso de las tasas de mortalidad en los últimos años de la década.

Por su parte el crecimiento anual total de la población de la comarca experimenta por primera vez en las últimas décadas una tendencia poblacional positiva durante todo el período de tiempo analizado, sobre todo durante los años 1991-1996, llegando al $4,70\text{‰}$. Para el último período de tiempo (1996-2000), la tasa de crecimiento total se reduce al $0,51\text{‰}$, aunque sigue siendo positiva, y bastante positiva si se compara con la evolución registrada en la comarca. Al igual que sucedía en la comarca, la provincia de Huesca muestra su mayor tasa de crecimiento total durante el quinquenio 1991-1996 ($2,37\text{‰}$) frente al descenso poblacional registrado en el crecimiento total para el período de tiempo 1996-2000 ($-1,8\text{‰}$).

Teniendo en cuenta la evolución de las tasas de crecimiento natural producidas a lo largo del período de tiempo analizado, hay que concluir que el crecimiento poblacional de la comarca viene justificado mayoritariamente en la última década por el crecimiento migratorio acontecido en la ciudad. En este sentido, hay que destacar que la comarca ha experimentado la llegada de nuevos efectivos poblacionales atraídos principalmente por el estilo de vida ofertado en la comarca, donde se goza del contacto con la naturaleza y la ausencia de la problemática propia de las ciudades. Este fenómeno tiene su mayor auge durante el período de tiempo de los años 1991-1996, con una tasa de saldo migratorio del 10,43‰. En el último quinquenio (1996-2000), el saldo migratorio desciende, aunque sigue siendo muy positivo (4,65‰).

El estilo de vida desarrollado en la comarca y el contacto con la naturaleza convierten a la comarca de Sobrarbe en un foco de atracción para determinado tipo de población, que observa en la comarca de Sobrarbe la posibilidad de llevar un estilo de vida diferente. Los movimientos migratorios desarrollados en la provincia de Huesca han sido un fenómeno constante durante los años 60, cuando comienza a producirse el éxodo rural. Ahora bien, durante este período de tiempo se desarrolla una tendencia poblacional inversa donde la inmigración tiene un peso más importante que la emigración en la comarca, lo que puede ser el comienzo de una nueva tendencia poblacional. Desde finales de los ochenta hay que sumar a este hecho la llegada de población inmigrante de nacionalidad extranjera, fenómeno que se incrementa y alcanza su máxima intensidad a finales de la década de los noventa.

CRECIMIENTO NATURAL, CRECIMIENTO TOTAL Y CRECIMIENTO MIGRATORIO DE LA COMARCA DE SOBRARBE



TASAS DEMOGRÁFICAS MEDIAS ANUALES POR PERÍODOS DE TIEMPO EN ‰

	Tasa de Natalidad		Tasa de Mortalidad		Crecimiento Natural		Crecimiento Total		Crecimiento Migratorio	
	91-95	96-00	91-95	96-00	91-95	96-00	91-95	96-00	91-95	96-00
Comarca de Sobrarbe	5,82	6,89	11,56	11,03	-5,73	-4,14	4,70	0,51	10,43	4,65
Huesca Provincia	7,75	7,66	10,40	11,93	-2,65	-4,28	2,37	-1,8	5,03	2,48
Aragón	8,07	7,97	10,02	10,83	-1,95	-2,86	2,83	0,5	4,79	3,36

Fuente: Instituto Aragonés de Estadística, INE. Elaboración propia.

1.3.1.6.- La población inmigrante

Los movimientos migratorios no son un fenómeno reciente en la historia de la humanidad, sino que su existencia se remonta al origen de los tiempos. Hoy en día, en todo el mundo, millones de personas viven en países distintos a los que les vieron nacer. Los factores económicos, sociales y políticos son los motivos principales de estas migraciones. La búsqueda de una mejor calidad de vida, una mayor seguridad y un futuro prometedor son los motores del movimiento migratorio.

En España, igual que en Europa, se han producido tanto migraciones internas del medio rural a la ciudad, como migraciones externas a países extranjeros. Actualmente las corrientes migratorias han cambiado y España ha pasado de ser un país emigrante a convertirse en un país receptor de inmigración extranjera.

Hay que resaltar que la Comunidad Autónoma de Aragón no se caracteriza, frente a otras comunidades del territorio nacional, por ser una gran receptora de población inmigrante. La mayor afluencia de población extranjera en la Comunidad Autónoma de Aragón se produce durante la década de los años 90, pasando de los 5.210 extranjeros empadronados en el año 1992 a los 38.314 del año 2001. En este punto hay que destacar la intensificación del fenómeno al final de la década, como pone de manifiesto el hecho de que durante el año 2000 la población inmigrante de la Comunidad ha aumentado más del doble, pasando de 17.590 personas a 38.314. La población empadronada en Aragón durante el año 2001 supone un porcentaje del 3,18% sobre el total poblacional, dato ligeramente inferior al registrado para el territorio nacional. La provincia de Huesca por su parte, registraba un porcentaje de población inmigrante del 2,91%, cifra inferior a la registrada para toda la Comunidad Autónoma.

POBLACIÓN INMIGRANTE EN 2001

	Población Inmigrante	Porcentaje sobre la población (2001)
Huesca Provincia	6.002	2,91%
Aragón	38.314	3,18%
España	1.572.017	3,85%

Fuente: Extranjeros residentes en España para el año 2001. Censo de 2001. INE. Elaboración propia.

Es a partir de los años noventa cuando comienza una fuerte corriente inmigratoria procedente del extranjero, que alcanza su mayor desarrollo durante los últimos años de la década. La inmigración extracomunitaria, que apenas existía hace diez años, es actualmente el colectivo más numeroso de la población extranjera en España.

Los datos de inmigración con los que se ha elaborado el estudio para la comarca de Sobrarbe parten de las cifras facilitadas por el INE (Censo 2001). Ahora bien, no podemos olvidar que estas cifras no recogen la población inmigrante que se encuentra en situación ilegal, y que además nos encontramos ante un colectivo dinámico que determina su lugar de residencia en base a las posibilidades de empleo y seguridad laboral.

La población extranjera en la comarca Sobrarbe durante el año 2001 ascendía a 137 personas. El porcentaje de extranjeros empadronados en la comarca sobre la población total asciende al 2%, lo que pone de manifiesto el incipiente peso poblacional de este colectivo sobre el área de estudio. Valorar y analizar las características de la población extranjera asentada en la comarca es un paso a seguir con el fin de facilitar la integración y convivencia de este colectivo y la población residente.

Dentro de la comarca los principales municipios receptores de población inmigrante son Aínsa-Sobrarbe (34%), Boltaña (12%) y La Fueva (12%). Las expectativas laborales que pueden ofrecer, así como el acceso a la vivienda y a los servicios convierten a estos núcleos en puntos de atracción para la población inmigrante

NÚMERO DE EXTRANJEROS EMPADRONADOS EN LA COMARCA DE SOBRARBE

	2001	Porcentaje sobre la población (2001)
Comarca de Sobrarbe	137	2%

Fuente: Censo 2001, INE. Elaboración propia.

El lugar de procedencia de los extranjeros empadronados en la comarca es diverso, aunque destaca el peso de los inmigrantes procedentes de los siguientes países: Francia (20%), Ecuador (12%), Colombia (9%), Rumanía (5%) y Marruecos (5%).

La llegada y el asentamiento de población inmigrante tanto en la comarca como en la Provincia de Huesca y en la Comunidad Autónoma de Aragón supone la recepción de población joven, que puede paliar el proceso de envejecimiento que la población comienza a acusar, y en el caso de la comarca contribuir a la mejora de la

situación poblacional de la comarca que ha sufrido un fuerte proceso de despoblamiento a lo largo de todo el siglo pasado. A todo esto hay que añadir el enriquecimiento cultural que se produce en poblaciones con colectivos inmigrantes, donde la diversidad y la integración benefician el desarrollo de la sociedad.

La inmigración es un fenómeno creciente y cambiante que modifica las dinámicas de población y que hay que tener presente a la hora de establecer políticas sociales, sanitarias y educativas.

1.3.1.7.- La población estacional

La comarca de Sobrarbe en su conjunto tiene una presencia considerable de población estacional en determinadas períodos de tiempo y motivada por diversas razones.

Por un lado, cabe destacar la presencia de población adicional en períodos de tiempo vacacionales y estivales, donde el clima, el contacto con la naturaleza y las ofertas turísticas de la zona, posibilitan la llegada de visitantes.

Además de ésta, cabe destacar la población estacional derivada por causas laborales en concreto relacionadas con actividades de la construcción.

Por otra parte, la comarca recibe la presencia de emigrantes del lugar, vecinos que por diversos motivos fijaron su lugar de residencia en otros municipios y aprovechan los fines de semana y períodos de vacaciones para volver a la comarca donde muchos tienen fijada una segunda residencia. Es el arraigo y el sentido de pertenencia los que motivan este retorno.

La llegada de población estacional incrementa considerablemente el número de habitantes de la comarca, lo que por una parte es muy beneficioso ya que repercute en una mayor actividad y vida en los municipios. Ahora bien, las necesidades de la población incrementan por lo que hay que determinar si las dotaciones, equipamientos y servicios existentes son los adecuados para cubrir la demanda en picos puntuales de población.

Según la encuesta de Infraestructuras y Equipamientos locales desarrollada por el Ministerio de Administraciones Públicas en el año 2001, la población estacional residente en la comarca asciende a 25.475 personas (datos del año 2000). Esto supone que en determinadas épocas del año, sobre todo en períodos vacacionales y durante la época estival, la población de la comarca se multiplica por 4. Este dato debe tenerse en cuenta dada la importancia de los mismos, ya que las infraestructuras y servicios de la comarca deben dar cobertura a una población que por unas circunstancias determinadas aumenta de una forma muy intensa.

En referencia a su distribución por término municipal, cabe destacar que son los siguientes municipios los que presentan una mayor población estacional dentro del conjunto de la comarca: Torla (19%), Bielsa (16%), Aínsa-Sobrarbe (15%), Broto (9%) y Fiscal (7%).

1.3.1.8.- Conclusiones

Tras analizar la evolución de la población de la comarca de Sobrarbe durante los últimos años y su dinámica poblacional hay que señalar que la situación poblacional que la caracteriza puede considerarse como preocupante desde la perspectiva de la sostenibilidad en la zona.

Por una parte, el decrecimiento poblacional de la comarca sufrido en el último siglo ha debilitado la estructura poblacional existente. En este sentido lo único positivo que puede resaltarse es la estabilización de la población durante la década de los años 90, que incluso ha derivado en un ligero crecimiento poblacional, lo que puede ser el principio de una mejora poblacional. Este crecimiento poblacional viene derivado del asentamiento de nuevos residentes, tanto de nacionalidad extranjera como foránea.

Asimismo, el proceso de envejecimiento desarrollado y la pérdida de efectivos jóvenes sitúan a la comarca como una población envejecida que se encamina hacia una reducción demográfica de sus municipios, sino se produce una mejora de esta situación. Estos factores también deben considerarse en su justa medida a la hora de planificar las dotaciones y servicios públicos, sobre todo si se considera un mantenimiento de dichas tendencias en los próximos años.

Desde un enfoque de desarrollo sostenible la situación debe ser evaluada y rectificadora con las medidas convenientes, ya que cualquier tipo de desarrollo tiene como base fundamental la dinámica social de su población.

1.3.2.- BIENESTAR Y CALIDAD DE VIDA

La carta de las Ciudades Europeas hacia la Sostenibilidad (La Carta de Aalborg) pone de manifiesto la importancia de alcanzar la justicia social para conseguir la sostenibilidad urbana. En este sentido declaran su intención de intentar integrar las necesidades sociales básicas de la población, así como los programas de sanidad, ocupación y vivienda, en la protección del medio ambiente. Todos estos aspectos forman parte del bienestar y calidad de vida de la población, por lo que es necesario llevar a cabo un análisis de los mismos con el fin de conseguir la sostenibilidad de las ciudades.

Mejorar la calidad de vida de la población y hacer participes a todos del ciudadano de la cobertura del estado del Bienestar, es uno de los objetivos fundamentales de la sociedad actual. Para ello, desde distintos organismos públicos se lleva a cabo una organización de los servicios y recursos existentes, con el fin de cubrir las necesidades de la sociedad actual, así como prever y corregir necesidades futuras, derivadas de los cambios sociales y económicos producidos en la sociedad.

El desarrollo de los principales componentes del sistema de Bienestar (salud, asistencia social, educación...) tiene como objetivo mejorar la calidad de vida de la ciudadanía, por lo que el análisis de estos aspectos permite realizar una aproximación a la situación real de los ciudadanos.

El anuario social de España 2003 editado por la Fundación "La Caixa", estima el índice de bienestar social en el período 2000/2001 para todas las provincias españolas, en base a la valoración de doce componentes del bienestar social. En esta publicación el índice de bienestar social para la provincia de Huesca obtiene una puntuación de 6, puntuación superior a la obtenida para la media nacional. Sin embargo, el índice de la provincia de Huesca es ligeramente inferior a la puntuación media obtenida para la Comunidad Autónoma de Aragón (con una puntuación de 7). Aunque su índice de

bienestar social es positivo, la provincia todavía tiene que trabajar para conseguir un mejor índice de bienestar social para su población y mejorar la calidad de vida de la ciudadanía. Este reto no está exento de dificultades, sobre todo, teniendo en cuenta la gran extensión de la provincia y la dispersión de la población en su zona norte, lo que condiciona la cobertura y acceso a los servicios por parte de la ciudadanía.

Para la elaboración de este apartado del análisis, el equipo auditor requirió información sobre diferentes temas, dirigiéndose a organismos competentes en estas materias:

- Sanidad: Servicio Provincial de Salud, Consumo y Servicios Sociales de Huesca, Instituto Aragonés de Seguridad y Salud Laboral, Vicegerencia de Salud de Huesca, Gerencia de Atención Primaria de Huesca, Hospital de Barbastro
- Servicios Sociales: Comarca de Sobrarbe.
- Educación: Servicio Provincial de Educación de Huesca, UNED.
- Deporte: Comarca de Sobrarbe.
- Cultura: Comarca de Sobrarbe.

La información solicitada fue remitida al Equipo Auditor por la Diputación Provincial de Huesca y la Comarca de Sobrarbe, entidades que a su vez y en determinadas ocasiones habían tramitado el requerimiento informativo a los organismos competentes citados.

Además de estas solicitudes de información, el Equipo Auditor ha realizado consultas de diferentes páginas web que informaban sobre la comarca de Sobrarbe, y mediante la información obtenida del Instituto Nacional de Estadística.

1.3.2.1.- La salud de la población en la Comarca de Sobrarbe

Uno de los indicadores fundamentales del bienestar y calidad de vida de una población es su salud, entendiendo como tal el estado de salud de la población, la atención sanitaria recibida, los equipamientos y dotaciones sanitarias y la inversión realizada para prevenir, avanzar y mejorar este servicio.

La forma de entender la salud en una población tiene dos vertientes, por una parte la que muestra el estado y demanda de la población, y por otra aquella que pone de manifiesto la oferta sanitaria.

Para aumentar el bienestar y calidad de vida en términos de salud hay que investigar y evaluar el estado de salud de una población así como las demandas para cubrir estas necesidades con una oferta sanitaria adecuada, que englobe procesos de prevención, atención y seguimiento.

En la comarca de Sobrarbe la tasa de mortalidad anual ha disminuido ligeramente de los años 1991-1995 a los años 1996-2000, siendo muy similar a la registrada a nivel de la provincia de Huesca y ligeramente superior a la registrada para el conjunto de la Comunidad Autónoma de Aragón. En este sentido hay que apuntar que el incremento del índice de envejecimiento producido en estos últimos años en la comarca puede contribuir al mantenimiento de esta tasa de mortalidad, sobre todo teniendo en cuenta que una población en proceso de envejecimiento tiene mayores posibilidades de fallecer. Pese a esto, conviene determinar si esta tasa de mortalidad se debe a este factor o en el influyen otros aspectos a valorar.

A nivel provincial, las principales causas de defunción desarrolladas durante el año 2000 fueron aquellas relacionadas con enfermedades del sistema circulatorio (33,25%), tumores (26,91%), enfermedades del sistema respiratorio (11,41%) y enfermedades del aparato digestivo (4,94%). Por su parte, las enfermedades infecciosas solo representan una pequeña parte de las causas de mortalidad (1,45%) y las producidas por factores externos el 4,43%. Cabe destacar que una distribución muy similar se refleja a nivel de la Comunidad Autónoma de Aragón y de España, sin destacar en especial ninguna causa de defunción por encima de las medias registradas.

En la comarca de Sobrarbe se ha realizado una aproximación al estado de salud de la población a través del seguimiento de aquellas enfermedades que pueden tener una causalidad más local, a decir las enfermedades infecciosas declaradas por zonas básicas de salud, los accidentes de trabajo producidos y las enfermedades profesionales registradas en la comarca. Realizar un análisis sobre estos temas permite conocer las situación real de los mismos y establecer líneas de actuación encaminadas a su

prevención y tratamiento, lo que sin duda mejorará el bienestar de vida de la población.

Antes de realizar el análisis conviene informar sobre la delimitación sanitaria establecida en la Provincia de Huesca, que se divide territorialmente en los sectores de Huesca y Barbastro. En este punto cabe destacar que la comarca de Sobrarbe queda dividida por esta delimitación, perteneciendo el área de Salud de Broto al sector de Huesca y el resto de áreas de salud que dan cobertura a los municipios de la comarca de Sobrarbe al área de salud de Barbastro.

A.- Enfermedades Infecciosas

El análisis recoge las tasas de incidencia (casos registrados por cada 100.000 habitantes) de enfermedades infecciosas detectadas entre los años 2000 y 2002 en las zonas de salud que dan cobertura a la comarca, datos que se presentan agregados ya que una desagregación de los mismos por municipios puede llevar a una identificación indirecta de los casos. Para este apartado del análisis se han obtenido las tasas por cada 100.000 habitantes, analizando aquéllas enfermedades en las que sus tasas tenían una representación superior al 0,00 en las áreas de salud que dan cobertura a la comarca.

En este punto cabe destacar que las áreas de salud que cubren la demanda sanitaria de la comarca, no se corresponden con la delimitación territorial y administrativa de la comarca de Sobrarbe, e incluso hay núcleos municipales integrantes del mismo término municipal que corresponden a diferentes zonas de salud. Los municipios integrantes de la comarca dependen de las siguientes zonas de salud:

- Zona de salud de Aínsa-Sobrarbe
- Zona de salud de Broto
- Zona de salud de Lafortunada
- Zona de salud de Barbastro
- Zona de salud de Graus³

³ A esta zona de salud pertenecen los núcleos de Canet, Clamosa, Lapenilla, Salinas de Trillo y Troncedo, todos integrantes del término municipal de La Fueva.

Ante la complejidad de la distribución de municipios en las zonas de salud que dan cobertura a la comarca y mediante los datos obtenidos, el Equipo Auditor ha realizado un análisis de los datos obtenidos en las zonas de salud de Aínsa-Sobrarbe y Lafortunada, las cuales agrupan al 81% de la población de la comarca.

Con los datos obtenidos por el Equipo Auditor⁴ se puede establecer una comparativa entre las tasas registradas para el año 2001 para las áreas de salud de Aínsa y Lafortunada, la provincia de Huesca y la Comunidad Autónoma de Aragón, y una evolución del año 2000 al año 2002⁵ de las tasas de enfermedades infecciosas registradas en las áreas de salud de Aínsa y Lafortunada.

En cuanto a las enfermedades de transmisión respiratoria las tasas presentadas en las áreas de salud de la comarca son superiores en los casos de “Gripe” a las tasas que presentan la provincia de Huesca y Aragón para este año. Conviene destacar que la evolución de la tasa de gripe del año 2000 al 2002 en las áreas de salud analizadas registran un descenso paulatino del año 2000 al 2002 (6.107,98 frente a 3.925,47). Para prevenir el contagio de esta enfermedad existen vacunas preventivas, por lo que conviene elaborar campañas de vacunación para los colectivos más vulnerables. La tasa de varicela por su parte es inferior a la registrada a nivel de la provincia de Huesca y de Aragón durante los tres años analizados, ahora bien pese a que esta tasa desciende en las áreas que dan cobertura a la comarca en el año 2001 respecto al 2000 (108,73 frente a 381,75) vuelve a incrementarse considerablemente durante el año 2002, alcanzando una tasa del 397,97.

A nivel de las áreas de salud analizadas cabe destacar que éstas registran un descenso paulatino de las tasas de “otros procesos diarreicos” a lo largo de los tres años analizados, aunque todavía durante el año 2002 presentan una tasa acusada (14.670,06, 9.967,37 y 7.471,05 respectivamente). Respecto a este tema convendría analizar posibles aspectos que puedan contribuir en el desarrollo de este tipo de enfermedades (calidad de las aguas, temas alimentarios...).

⁴ Para analizar estos datos se ha recurrido a la información publicada por el Centro Nacional de Epidemiología a nivel de España y de Aragón, y a los datos del INE a nivel de la provincia de Huesca, a nivel del área de salud de la comarca de Sobrarbe se han obtenido los datos de la Vicegerencia de Salud de Huesca.

⁵ Ver evolución de las tasa de incidencia en el anexo 5.

Igualmente cabe destacar que durante el año 2002 se registran tasas de incidencia de las siguientes enfermedades: brucelosis (54,27), Hepatitis B (18,08) y otras Hepatitis (18,08), que aunque no presentan tasas muy elevadas no deben dejar de tenerse en cuenta.

A diferencia de los que ocurría en el año 2001, durante el año 2002 no se registran tasas de toxiinfección alimentaria. Este tipo de enfermedades requieren de mayores sistemas informativos y preventivos para evitar su desarrollo y, concretamente, de una adecuada inspección y vigilancia de los lugares públicos por parte de los servicios sanitarios.

ENFERMEDADES PROFESIONALES DE DECLARACIÓN OBLIGATORIA, 2001

(TASA POR 100.000 HAB.)⁶

	Comarca de Sobrarbe(ZBS Aínsa-ZBS Lafortunada)	Huesca Provincia	Aragón
Gripe	4.476,26	1.024,01	1.844,05
Leishmaniasis	18,12	-	-
Otros Pro. Diarreicos	9.967,38	-	-
Toxiinfección alimentaria	18,12	-	-
Varicela	108,73	304,44	528,78

Fuente: Enfermedades infecciosas de declaración obligatoria 2001. CNE, INE y Vicegerencia de Salud de Huesca.

B.- Accidentes de trabajo registrados en la comarca de Sobrarbe

El número y gravedad de los accidentes de trabajo producidos en un municipio y en una provincia es uno de los factores determinantes de la calidad y seguridad laboral de la población, repercutiendo directamente en su salud y calidad de vida.

⁶ No se han obtenido los datos de Leishmaniasis, otros procesos diarreicos y toxiinfección alimentaria a nivel de la Comunidad Autónoma de Aragón y la provincia de Huesca debido a que la obtención de estos datos provienen del INE y no están desglosados por tipo de enfermedad.

Para el desarrollo de este apartado se ha elaborado un indicador de la incidencia de accidentes de trabajo con baja en jornada de trabajo, registrado en la comarca de Sobrarbe, la provincia de Huesca, la Comunidad Autónoma de Aragón y a nivel nacional.

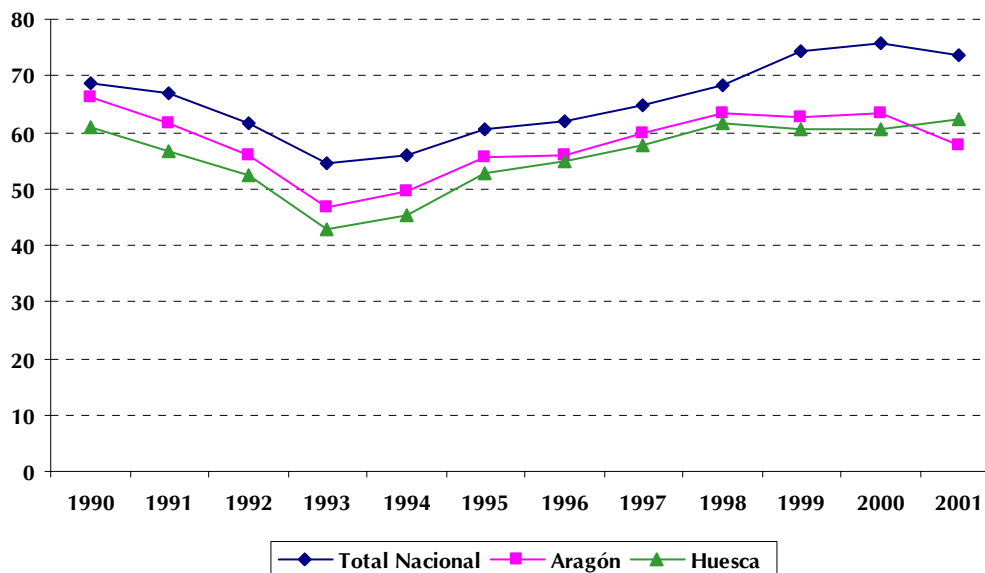
La evolución del índice de incidencia de los accidentes de trabajo en la provincia de Huesca durante la última década presenta una tendencia muy similar a la desarrollada en la Comunidad Autónoma de Aragón y a la registrada a nivel nacional. El índice de incidencia reflejado en la provincia de Huesca disminuyó paulatinamente del año 1990 (60,8‰) hasta el año 1994 (45,4‰), fecha en la que comenzó a ascender preocupantemente. Durante los años 2000 y 2001 el índice de incidencia de la provincia ha continuado ascendiendo, registrándose una tasa del 62,41‰ durante el año 2001.



Cabe destacar que durante la última década el índice de incidencia de la provincia de Huesca ha sido menor al registrado para todo Aragón, tendencia que cambia durante el año 2001, en que el índice de Huesca supera al registrado para toda la Comunidad (62,41‰ frente al 57,61‰ de Aragón). El análisis a nivel de la Comunidad Autónoma durante la última década, pone de manifiesto que Aragón mantiene un índice de incidencia inferior al registrado a nivel estatal.

Concienciar a las empresas, a los trabajadores y a toda la población en general es un objetivo prioritario para conseguir disminuir la siniestralidad laboral, con el fin de evitar accidentes y mejorar la calidad y condiciones de vida de los trabajadores.

EVOLUCIÓN DEL ÍNDICE DE INCIDENCIA DE LOS ACCIDENTES DE TRABAJO



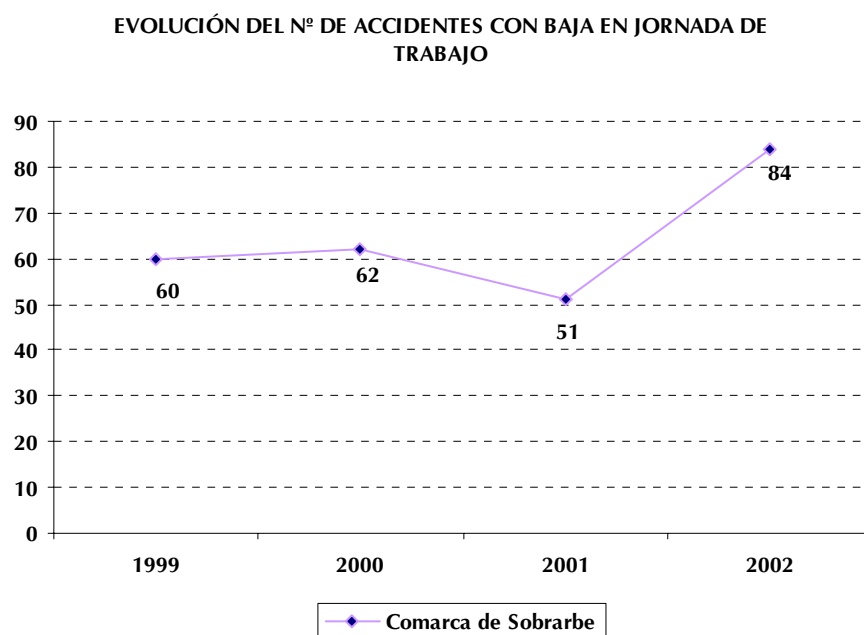
Fuente: Ministerio de Trabajo y Asuntos Sociales. Anuario de estadísticas laborales y asuntos sociales 2001. Elaboración propia

El índice de incidencia de accidentes de trabajo para el año 2001 en la comarca de Sobrarbe⁷, presenta un valor muy inferior al registrado para la provincia de Huesca (18,4‰ frente al 62,41‰), manifestando que la siniestralidad laboral registrada en la comarca es muy inferior a la de la provincia. Teniendo en cuenta la importancia de la seguridad laboral, conviene mantener un control y seguimiento de estos indicadores que permita comprobar su evolución y tendencias.

El número de accidentes de trabajo registrados en la comarca disminuye paulatinamente desde el año 1999 hasta el año 2001, pasando de 60 a 51, lo que supone un descenso en cifras absolutas de 9 accidentes de trabajo, es decir un 15% en tres años. Ahora bien, las cifras de accidentes de trabajo en jornada de trabajo con baja laboral registradas para el año 2002 muestran una significativa ruptura de dicha tendencia ya que se produce un aumento considerable del número de accidentes, pasando de los 51 registrados en 2001 a los 84 de 2002, lo que sin duda pone de manifiesto un empeoramiento en la tendencia registrada en valores absolutos. En este

⁷ El índice de incidencia está calculado en base a la población ocupada de la comarca mediante los datos obtenidos en el Censo 2001 del INE.

sentido y con fin de paliar esta situación conviene llevar a cabo una mejora de la información y aplicación de medidas preventivas que favorezcan la disminución y gravedad de las lesiones.



Fuente: Instituto Aragonés de Sanidad y Salud Laboral. *Elaboración propia.*

La gravedad de los accidentes laborales registrados en la comarca de Sobrarbe es mayoritariamente de pronóstico leve. De todos los accidentes producidos en el municipio durante los últimos cuatro años el 98% son considerados de grado leve. El mayor número de accidentes graves se producen durante los años 2001 y 2002 (2 por cada año), ascendiendo a 5 los accidentes con este pronóstico. Realizando una comparativa respecto al grado de gravedad reflejado en los accidentes producidos en 2002, con la provincia y la Comunidad Autónoma de Aragón, la tendencia es la misma.

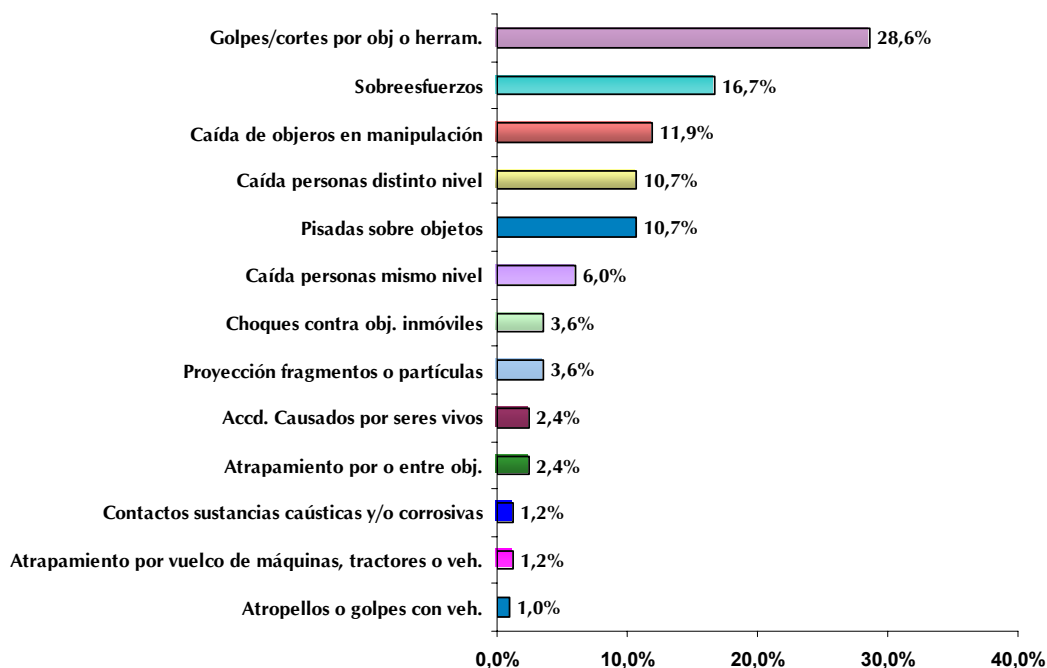
EVOLUCIÓN DEL NÚMERO DE ACCIDENTES DE TRABAJO SEGÚN EL GRADO DE LESIÓN EN LA COMARCA DE SOBRARBE

	1999	2000	2001	2002
LEVES	60	61	49	82
GRAVES	0	1	2	2
MORTALES	0	0	0	0
TOTAL	60	62	51	84

Fuente: Instituto Aragonés de Sanidad y Salud Laboral. Elaboración propia

Analizando las causas de los accidentes de trabajo producidos durante el año 2002, cabe destacar que el mayor número de accidentes se produce debido a “Golpes/cortes por objetos o herramientas” (28,6%), “Sobreesfuerzos” (16,7%) y “Caída de objetos en manipulación” (11,9%). Tras estas causas, aunque en menor porcentaje, pueden destacarse los accidentes debidos a “pisadas sobre objetos” (10,7%), “caída de personas a distinto nivel” (10,7%), y “Caída de personas al mismo nivel” (6%). El resto de motivos que propiciaron un accidente de trabajo es inferior al 3,6% de los casos. Estos datos ponen de manifiesto las principales áreas de mejora en las que hay que trabajar, concienciando a los trabajadores y empresarios de lo importante que es la seguridad laboral y estableciendo medidas e instrumentos de prevención eficaces y adecuados a cada puesto de trabajo.

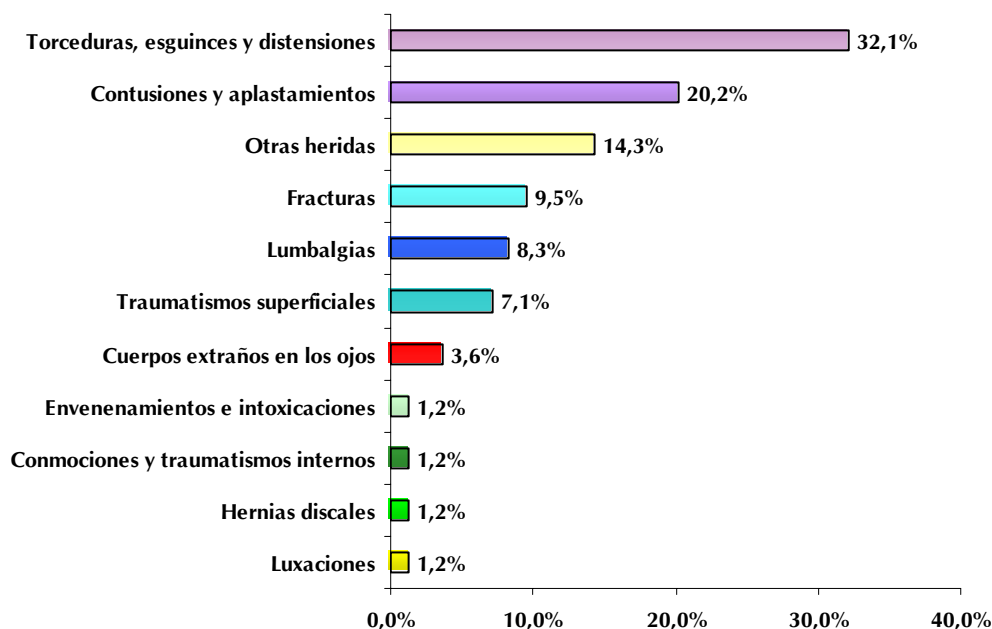
ACCIDENTES DE TRABAJO SEGÚN CAUSA, 2002



Fuente: Instituto Aragonés de Sanidad y Salud Laboral. Elaboración propia.

Una vez analizadas las principales causas de los accidentes de trabajo conviene apuntar la naturaleza de las lesiones producidas. Durante el año 2002, las principales lesiones producidas fueron las torceduras, esguinces y distensiones (32,1%), contusiones y aplastamientos (20,2%), y otras heridas (14,3%). Asimismo, aunque minoritariamente, destacan otros tipo de lesiones como las fracturas (9,5%), lumbalgias (8,3%) y traumatismos superficiales (7,1%). El resto de lesiones tiene una incidencia inferior al 3,6%. Recordando que las principales causas de los accidentes ocurridos eran los golpes/cortes y los sobreesfuerzos, no sorprende la naturaleza de estas lesiones. Pese a que la mayoría de los accidentes producidos durante este año eran de naturaleza leve, no debe olvidarse las lesiones acarreadas de los mismos imposibilitan la vida activa del trabajador, y que pueden limitar la realización de gran parte de las actividades de su vida cotidiana.

ACCIDENTES SEGÚN NATURALEZA DE LA LESIÓN, 2002

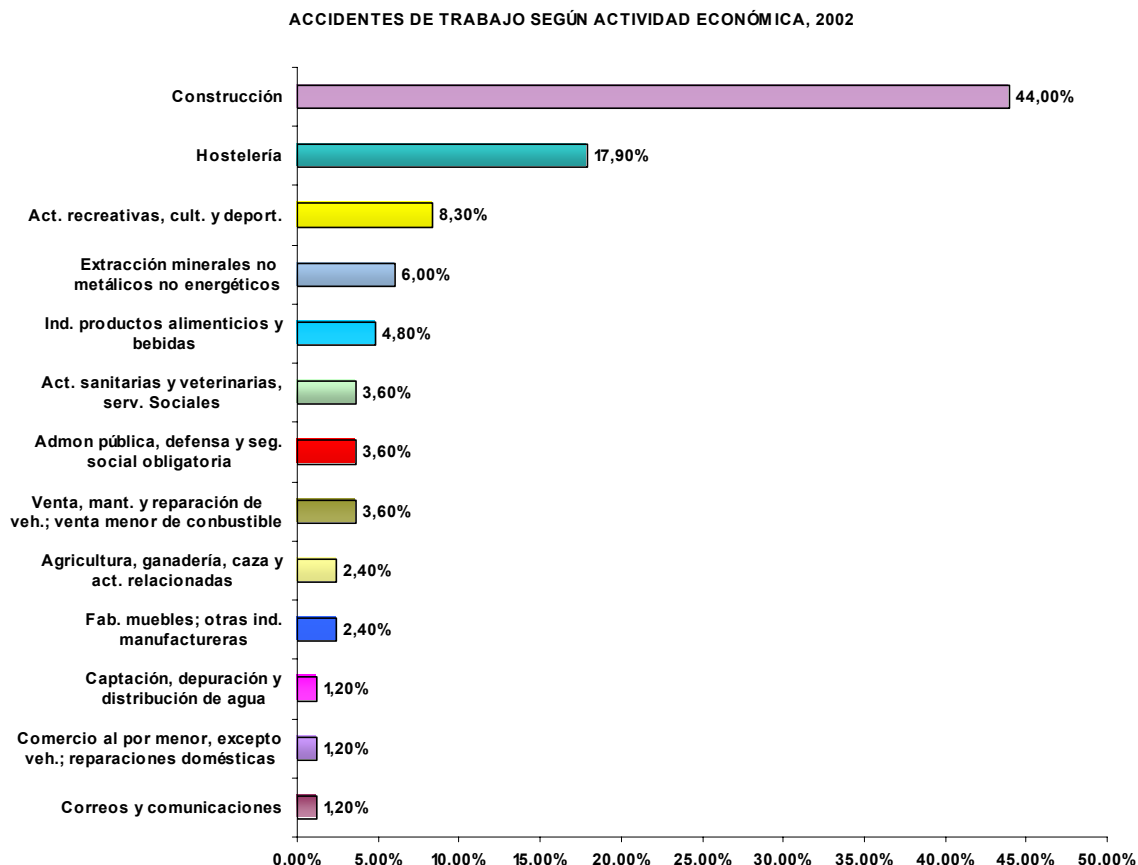


Fuente: Instituto Aragonés de Sanidad y Salud Laboral. Elaboración propia.

Analizando los accidentes producidos por sector económico de actividad, prácticamente la mitad de los mismos se producen en el sector de la construcción (44%). De forma mucho menor destacan los accidentes registrados en hostelería (17,9%), actividades recreativas, culturales y deportivas (8,3%), y extracción de minerales no metálicos ni energéticos. El alto grado de accidentes de trabajo registrados en el sector de la construcción no es una particularidad de la comarca, sino una realidad extendida a nivel provincial y de la Comunidad Autónoma. El tipo de trabajo desarrollado en este sector así como los riesgos que conlleva, lo sitúan en uno de las actividades potencialmente más peligrosas, por lo que es necesario una actuación firme en cuanto a prevención y control en la seguridad laboral del mismo.

Dado el desarrollo de la construcción y la actividad hostelera registradas en la comarca no es de extrañar el índice de accidentes laborales alcanzado en ambos sectores. En este punto conviene aclarar que así como en la construcción y en el sector industrial se desarrollan con mayor tradición campañas de prevención de riesgos laborales, el sector servicios, y en concreto la hostelería, no ha incidido tanto en el

tema. Cuestión que habrá que abordar dada la significación que el sector presenta en la comarca y el número de accidentes de trabajo registrados en el mismo.



Fuente: Instituto Aragonés de Sanidad y Salud Laboral. Elaboración propia.

C.- Enfermedades Profesionales

Durante el año 2001, el número de enfermedades profesionales con baja registrado en la Comunidad Autónoma de Aragón ascendió a 1.312, lo que supone el 6% del total de enfermedades profesionales registradas en toda España. Analizando las enfermedades profesionales producidas en Aragón, cabe destacar que el 84% de las mismas se registran en la provincia de Zaragoza, dato que no es de extrañar dado el fuerte peso de la actividad económica de esta provincia a nivel de la Comunidad y la

concentración de ocupados en la misma. Por su parte, la provincia de Huesca presenta el 8,8% del total de enfermedades profesionales registradas en todo Aragón.

La tasa de incidencia de las enfermedades profesionales⁸ en la comunidad de Aragón para el año 2001 asciende al 2,66‰ cifra muy superior a la registrada a nivel nacional (1,15‰). En este punto cabe destacar que la provincia de Huesca presenta una tasa de incidencia de enfermedades profesionales del 1,37‰, muy inferior a la registrada en Aragón y ligeramente superior a la de España.

A nivel de la comarca de Sobrarbe cabe destacar que en los cuatro años analizados solamente hay registradas 5 enfermedades profesionales, 4 casos durante el año 1999 y 1 caso durante el año 2002, por lo que la incidencia de este tipo de enfermedades no es significativa ni a momento actual preocupante.

EVOLUCIÓN DEL NÚMERO DE ENFERMEDADES PROFESIONALES CON BAJA

	1999	2000	2001	2002
Comarca de Sobrarbe	4	0	0	1
Huesca	80	111	115	155
Aragón	1.094	1.162	1.312	1.367

Fuente: Instituto Aragonés de Sanidad y Salud Laboral. Elaboración propia

En los últimos años el aumento de la sensibilización y la intervención en cuestiones de salud laboral está mejorando las posibilidades de prevención y actuación, ahora bien conviene mantener un trabajo constante sobre estos servicios con el fin de propiciar una mejora real de la calidad de vida de los trabajadores.

D.- Organización y Equipamientos Sanitarios

Como ya se ha explicado con anterioridad los municipios integrantes de la comarca de Sobrarbe pertenecen a diferentes zonas básicas de salud, dónde cabe destacar las zonas de salud de Aínsa, Broto y la Lafortunada que cubren a

⁸ El índice de incidencia de las enfermedades profesionales se ha calculado en base al número de enfermedades profesionales registradas y al número de ocupados registrados en el año 2001.

prácticamente a la totalidad de la población de Sobrarbe. Desde el Servicio de Salud Aragonés se organiza la atención sanitaria a la población de la comarca.

La zonas de salud de Aínsa-Sobrarbe, Lafortunada y Broto cuentan con un total de 5.421 T.I.S. (Tarjetas sanitarias), de las cuales el 71% pertenecen a menores de 65 años y el 29% restante a mayores de esta edad. Cabe destacar que el 35% de usuarios con derecho a tarjeta sanitaria son pensionistas. Dado el actual índice de envejecimiento que la comarca de Sobrarbe presenta, así como su tendencia es previsible que el número de tarjetas sanitarias para mayores de 65 años se incremente, con lo que deberá preverse el necesario ajuste de la atención sanitaria establecida en base al previsible aumento del peso de los colectivos de mayor edad.

T.I.S. EN LAS ZONAS DE SALUD DE LA COMARCA DE SOBRARBE

	Total T.I.S	<65 años	=>65 años	% Pensionistas
AINSA	3.357	2.403	954	34%
BROTO	962	691	271	32%
LAFORTUNADA	1.102	733	369	41%
SOBRARBE	5.421	3.821	1.594	35%

Las zonas de salud de la comarca de Sobrarbe cuentan con diferentes equipamientos sanitarios organizados para cubrir las demandas de la población. Estos equipamientos son:

- 3 Centros de salud, ubicados en los municipios de Aínsa, Broto y Lafortunada.
- Consultorios sanitarios, ubicados en 7 núcleos de la comarca

La comarca de Sobrarbe cuenta con tres centros de salud ubicados en los municipios de Aínsa-Sobrarbe, Broto y Lafortunada, que además de dar cobertura a estos municipios también dan servicio a otros municipios de la comarca. En este sentido cabe destacar que además de los centros de salud existen 7 consultorios

sanitarios que realizan atención primaria para los municipios integrantes de las zonas de salud de la comarca⁹.

Los servicios que ofrecen los centros de salud son los siguientes:

- Demandas sanitarias; consultas programadas; actividades preventivas; pruebas complementarias; atención domiciliaria y urgencias.

El colectivo de profesionales que trabajan en los centros de salud son los siguientes:

- Centro de salud de Aínsa-Sobrarbe:

5 médicos, 4 enfermeras, 1 matrona (que se desplaza de Barbastro) y 1 auxiliar administrativo. Cabe destacar que dos de los médicos pasan consulta en el centro de salud de Aínsa y los otros tres en los consultorios que corresponden al área de salud (Tierrantona, Laspuña, Boltaña). Asimismo, también se pasa consulta en diferentes núcleos pertenecientes a la zona de salud.

- Centro de salud de Broto:

3 médicos (2 en los consultorios de Fiscal y Torla), 1 enfermera, 1 matrona (que se desplaza de Biescas) y un auxiliar administrativo. También cuentan con la atención de un pediatra dos veces al mes.

- Centro de salud de Lafortunada:

1 médico, 1 enfermera, 1 matrona (que se desplaza de Barbastro) y un auxiliar administrativo. Cabe destacar que el área de salud cuenta con la atención de 2 médicos más y 2 enfermeras que pasan consulta en los

⁹ Ver Anexo 6

consultorios (Plan y Bielsa). Asimismo, también se pasa consulta en diferentes núcleos pertenecientes a la zona de salud.

Todos los centros de salud cuentan con un refuerzo en temas de medicina y enfermería para cubrir la totalidad de la Atención Continuada y temporalmente personal de refuerzo estacional.

La atención sanitaria en los Centros de Salud transcurre entre las 08.30h y las 17.00h en jornada ordinaria de lunes a viernes. Dicha atención se complementa con atención continuada realizada de 17.00h a 9.00h de lunes a viernes, y durante todo el día (las 24h) los sábados, domingos y festivos¹⁰.

Además de los centros de salud existen otros recursos asistenciales para la comarca, ubicados en el municipio de Barbastro:

- Unidad de Salud Mental, compuesta por un psiquiatra, un psicólogo, una enfermera y un administrativo.
- Unidad de Salud Bucodental, compuesta con un Odontólogo y un auxiliar de enfermería.

Cabe destacar que los servicios sociales de la Comarca de Sobrarbe cuentan con un servicio de fisioterapia destinado a personas con dificultades de autonomía personal debido a limitaciones físicas.

Además de estos servicios la comarca de Sobrarbe cuenta con una asociación relacionada con temas sanitarios (Cruz Roja de Aínsa). Asimismo, la comarca cuenta con 5 farmacias, ubicadas en los municipios de Ainsa, Bielsa, Boltaña, Broto, Plan¹¹.

¹⁰ Desde los centros se nos comunica que aunque este es el horario reglamentario, existe una flexibilidad horaria en base a las situación concreta de cada zona.

¹¹ Fuente: Encuesta de Infraestructuras y equipamientos locales 2001, Ministerio de Administraciones Públicas.

Una de las principales problemáticas detectadas en la comarca de Sobrarbe está directamente relacionada con la superficie de su territorio, la ubicación de sus núcleos poblacionales y la movilidad necesaria para acceder a los servicios sanitarios, sobre todo en casos de urgencias. Este tema deberá valorarse en mayor profundidad sobre todo teniendo en cuenta la dinámica poblacional de la zona (alta tasa de envejecimiento) y la importancia del mismo en la calidad de vida de sus residentes. La atención sanitaria es uno de los aspectos más importantes del bienestar de una población, en la comarca de Sobrarbe la atención sanitaria primaria está cubierta, ahora bien conviene reflexionar sobre las necesidades futuras que va a tener la población sobre todo la de mayor edad, la dificultad en el acceso a los servicios sobre todo por temas de movilidad y transporte, y la necesidad de encontrar mecanismos eficaces en casos de urgencias hospitalarias, sobre todo teniendo en cuenta la distancia que les separa de los Hospitales que cubren la zona.

Asimismo, se considera oportuno reforzar los servicios de atención a la mujer, educación sexual y planificación familiar, así como la asistencia bucodental, y las especialidades de pediatría, ginecología y geriatría.

Respecto a los traslados de enfermos con tratamientos oncológicos se detecta la dificultad que conlleva el hecho de que tengan que realizar un largo recorrido en ambulancia (recogiendo a todos los enfermos por los pueblos) hasta llegar al Hospital que les atiende, así como la vuelta a su hogar, tema que debería estudiarse con mayor detenimiento, sobre todo teniendo en cuenta las repercusiones que estos traslados pueden tener en los enfermos.

En cuanto a la atención hospitalaria, los residentes del Sobrarbe debe acudir por una parte al Hospital General de Barbastro (áreas de salud de Aínsa-Sobrarbe y Lafortunada) y al Hospital de Huesca y al Hospital de Jaca en el caso del área de salud de Broto. Ahora bien, cabe destacar que dependiendo de las especialidades necesarias la movilidad de los pacientes no depende del área de salud básica en la que se encuentran, sino que son derivados al hospital que puede cubrir esa demanda (Ej. Tratamientos oncológicos, cirugía vascular...).

La encuesta de opinión ciudadana realizada en la comarca de Sobrarbe pone de manifiesto que solamente el 34% de las personas encuestadas opina que los servicios sanitarios existentes en la comarca son suficientes. Frente a esta opinión, un 64% de encuestados destaca la insuficiencia de estos servicios, detectando un área de mejora de gran importancia en la comarca. La puntuación media recibida en términos de calidad es de 5,81 puntos, lo que pone de manifiesto una opinión favorable por parte de los encuestados de la calidad recibida en este servicio.

1.3.2.2.- Los servicios sociales de base en la comarca de Sobrarbe

Los servicios sociales de base tienen como finalidad el desarrollo del bienestar social en una población, así como la mejora de la calidad de vida de la misma. Para ello tienen que dar cobertura a las distintas demandas y necesidades que surgen en la ciudadanía, adecuando los recursos existentes a las demandas generadas.

Uno de los factores fundamentales del Desarrollo Sostenible consiste en el acceso equitativo de la población a los recursos existentes, objetivo que debe fomentarse desde los servicios sociales de base de cualquier municipio y comarca.

A.- Organización de los Servicios Sociales de Sobrarbe

Los servicios sociales que dan cobertura a la comarca de Sobrarbe se organizan desde la entidad local de la Comarca de Sobrarbe. Ahora bien, conviene aclarar que aunque la Comarca de Sobrarbe se ha constituido a lo largo del año 2003, los servicios sociales de base ya se gestionaban desde la Mancomunidad de Sobrarbe, entidad que ha desaparecido al llevarse a cabo la comarcalización de la zona y crearse la nueva figura administrativa. La financiación de estos servicios dependía del convenio que cada año se firmaba con el Instituto Aragonés de Servicios Sociales perteneciente al Gobierno de Aragón. Ahora bien, con la nueva configuración administrativa y política de la Comarca de Sobrarbe la vía de financiación va a cambiar, tema que va a comenzar a desarrollarse a partir de este año y que está pendiente de concretarse.

El objetivo principal de los servicios sociales de base consiste en posibilitar el acceso de los ciudadanos de la comarca a sus derechos sociales, sobre todo en casos de mayor dificultad.

Los servicios sociales de la Comarca de Sobrarbe dan cobertura a todos los municipios integrantes de la comarca, con una población de 6.803 personas (Censo 2001) y con todos los núcleos poblacionales que la integran.

Al tener una estructura comarcal, los servicios sociales de base cuentan con una red de asistencia organizada para dar cobertura a todos los municipios integrantes de la misma. En concreto, cuentan con una sede principal ubicada en el municipio de Aínsa y con dos subsedes ubicadas en los municipios de Boltaña y Plan, además de realizar asistencia en los 16 municipios restantes de la comarca semanalmente, salvo excepciones. Esta distribución tiene como objetivo facilitar el acceso a la población de los servicios, así como facilitar la asistencia en los municipios integrantes de la comarca, ya que al igual que sucedía con los servicios sanitarios la dispersión de los núcleos poblacionales dificulta el acceso de la población a este tipo de asistencia. En este sentido las trabajadoras sociales y las auxiliares del hogar deben realizar un elevado número de desplazamientos a lo largo del desarrollo de sus funciones. En referencia a los equipamientos básicos del servicio, conviene resaltar la inexistencia de salas independientes de atención al público y salas de espera en los municipios a los que se desplazan las trabajadoras sociales para realizar sus funciones, problemática que no se presenta en la sede de Aínsa y en las subsedes. La confidencialidad que requiere este tipo de actuaciones y el derecho a la intimidad de los usuarios, convierte este aspecto en un área de mejora a valorar.

El desarrollo de las actuaciones de los servicios sociales de base se lleva a cabo a través del siguientes equipo de profesionales:

- 3 Trabajadores sociales:
- 1 Auxiliar Administrativo
- 8 Auxiliares del servicio de Ayuda a Domicilio

Dado el número de población existente en el Sobrarbe, la extensión de su superficie y la características de su población (fuerte envejecimiento de su población, escaso número de población en gran parte de su núcleos..) convendría valorar si sería conveniente reforzar el número de profesionales trabajando en este tema, sobre todo con el fin de mejorar las posibilidades de atención a los vecinos del Sobrarbe, así como la posibilidad de incorporar al equipo ya existente otro tipo de profesionales que complementen sus actuaciones en temas de ocio y tiempo libre, dinámica social.

Cabe destacar que existe la Comisión de Bienestar Social de la Comarca, órgano que permite llevar a cabo un seguimiento del servicio por parte de los representantes municipales, así como proponer las líneas de actuación que se consideren más oportunas.

B.- Programas desarrollados

Los servicios sociales de base de la Comarca de Sobrarbe gestionan diferentes programas de actuación con el fin de cubrir las necesidades de la población.

▪ Información , valoración y orientación

A este servicio pueden acceder todas las personas interesadas, convirtiéndose en una línea básica de actuación. En el mismo se desempeñan las siguientes funciones:

- ✓ Información y orientación sobre los recursos sociales existentes
- ✓ Valoración de la situación y orientación sobre las actuaciones a realizar
- ✓ Favorecer el acceso a los recursos sociales más idóneos y posibles

Esta labor informativa se lleva a cabo mediante actuaciones individuales y mediante diferentes formas de difusión colectiva de los servicios y programas desarrollados.

Las principales tareas desarrolladas en este servicio son las siguientes:

- ✓ Detección de necesidades y captación de usuarios
- ✓ Información verbal y escrita
- ✓ Orientación y asesoramiento
- ✓ Gestiones y trámites administrativos
- ✓ Derivación a otros servicios especializados
- ✓ Elaboración de informes sociales
- ✓ Elaboración de informes técnicos
- ✓ Trabajo administrativo y de archivo

Las actuaciones realizadas con los usuarios engloban gran variedad de temáticas (economía, mujer, inmigración, vivienda, personas mayores, minusválías, menores, justicia, transeúntes, educación, pensiones y documentación) y a diferentes organismos (Instituto Aragonés de Servicios Sociales, IMSERSO, INSS, INSALUD, residencias privadas, Instituto Aragonés de la Mujer, Sección de menores, Administración judicial, Diputación Provincial de Huesca, Cruz Roja, Hacienda, Policía Nacional, asociaciones, Departamento de educación. Seguridad Social Francesa, ONCE, Ministerio de Trabajo y Asuntos Sociales...).

Para realizar este trabajo desde los servicios sociales se han habilitado las siguientes herramientas de trabajo:

- ✓ Informes sociales: Herramienta que permite registrar la situación de personal, familiar y forma de vida de los usuarios, y permiten realizar un diagnóstico sobre el usuario.
- ✓ Visitas a domicilio: En las permanencias realizadas en los municipios las trabajadoras sociales desarrollan en muchas ocasiones visitas a los usuarios en sus domicilios, lo que les permite conocer la situación de los mismos de primera mano, además de facilitar el acceso de los ciudadanos con problemas de movilidad a este tipo de servicios.

A lo largo del año 2002, desde este servicio se llevaron a cabo 555 intervenciones con usuarios y 240 intervenciones con relación a la búsqueda de recursos complementarios para la cobertura de necesidades de subsistencia. En este punto, hay que aclarar que los datos registrados no corresponden con personas, sino con demandas de la población, ya que una persona puede realizar varias demandas en el servicio y por lo tanto contabilizarse como distintos usuarios.

▪ **Familia y convivencia**

A.- Apoyo a la unidad de convivencia

Esta actuación consiste en la detección de problemáticas socioeconómicas para prevenir situaciones de riesgo, y la posterior derivación a instituciones con competencias en estos temas. En la comarca se colabora con Cruz Roja en la derivación de familias en situación de necesidad, a los cuales se les realiza un reparto de alimentos por parte de esta organización.

B.- Servicio de Ayuda a domicilio

Dirigida principalmente a población de la Tercera Edad, consiste en un conjunto de atenciones y cuidados básicos de carácter personal, doméstico y social realizados por trabajadoras de hogar en el domicilio del beneficiario. Se dirige hacia aquellas personas que no disponen de un entorno familiar que subsane sus limitaciones de manera satisfactoria. Los objetivos principales de este programa son los siguientes:

- ✓ Facilitar la autonomía personal del usuario
- ✓ Lograr la permanencia en su medio habitual de vida
- ✓ Prevenir situaciones de soledad y desatención
- ✓ Mejorar las condiciones de vida
- ✓ Aliviar las cargas familiares

Con el fin de cumplir estos objetivos las tareas que se prestan son de carácter doméstico (limpieza y orden del hogar...), y de cuidado y atención personal (aseo, cuidados sanitarios básicos, control de la medicación, acompañamiento...).

La organización y coordinación de este servicio está realizado por las trabajadoras sociales, ahora bien el desarrollo del mismo se realiza por trabajadoras del hogar con una cualificación y formación adecuada para el desarrollo de este tipo de tareas.

En este punto cabe destacar que el usuario aporta una cuota económica por hora de atención recibida, cuya cuantía está en relación directa con la renta per capita, y que se organiza mediante un reglamento de funcionamiento y un baremo de puntuación para valorar la necesidad de atención.

Este servicio tiene una media de atención de unas 60 familias al año.

C.- Fisioterapia a domicilio

Servicio organizado con el fin de mejorar la situación y autonomía de personas con limitaciones de carácter físico.

D.- Teleasistencia

Este sistema organizado por el convenio establecido entre la Diputación Provincial, Cruz Roja Provincial y la Comarca pretende dotar a los usuarios de mayor edad y riesgo, de un sistema de alarma telefónica que permita actuar con celeridad en ante cualquier emergencia. A momento actual existen 60 aparatos instalados.

▪ Alojamiento alternativo

Este programa se concreta en una “Vivienda Tutelada” que engloba un conjunto de actuaciones para conseguir que las personas en situaciones de necesidad cuenten con un marco estable para el desarrollo de la convivencia. Consiste en una vivienda que reúna condiciones de habitabilidad. Los objetivos de este programa son los siguientes:

- ✓ Prestación de un alojamiento alternativo que ofrezca soluciones a los problemas detectados.
- ✓ Proporcionar asistencia orientada al desarrollo de la autonomía personal e integración social de los usuarios
- ✓ Ofrecer oportunidades de convivencia en un ambiente normalizado
- ✓ Ofrecer ayudas para las actividades cotidianas, organizativas y relacionales
- ✓ Búsqueda de recursos definitivos

Dentro de este programa se realizaron 22 intervenciones.

▪ **Programa de participación social y voluntariado**

A.- Cooperación social

Con el fin de potenciar la participación y convivencia de los vecinos en la comarca se organizan la realización de diferentes actividades socioculturales:

- ✓ Semana de la Mujer: Con la organización de diferentes tipos de actividades con motivo del día de la mujer.
- ✓ Viaje colectivo comarcal: Actividad enmarcada para toda la población de la comarca independientemente de su edad o condición.
- ✓ Encuentro comarca de mayores: Actividad lúdica organizada desde el año 1990, pretende facilitar la relación de entre las personas mayores de la comarca, así como disfrutar de un ambiente festivo.
- ✓ Encuentro de mayores de los municipios de La Fueva y Palo, cuya organización se elaboro en colaboración con los ayuntamientos de ambos términos municipales.
- ✓ Apoyo al asociacionismo, mediante la colaboración con diferentes asociaciones de la comarca en la realización de actividades.

Además de estas actividades los servicios sociales de base han puesto en marcha un estudio sobre las personas con minusvalías en la comarca de Sobrarbe. Cuyos objetivos son conocer de manera real el número de vecinos del Sobrarbe con

discapacidades físicas, psíquicas, sensoriales y enfermedades mentales, para saber la situación en la que se encuentran y elaborar planes de actuación en base a las mismas.

Las actividades realizadas a lo largo de todo el año 2002, han supuesto un total de ingresos de 70.468,86 euros y un gasto total de 123.057.34 euros, lo que supone un déficit subvencionable de 52.588,48 euros. Si analizamos el gasto realizado en relación al total de población de la comarca de Sobrarbe se establecen 14,3 euros por persona.

Desde los servicios sociales de base se realizan una serie de actividades destinadas a mejorar la calidad de vida de la población, sobre todo de aquella más necesitada, ahora bien sería interesante valorar la posibilidad de ampliar esta actuación en determinados campos que no están tan estructurados, como pueden ser las actuaciones específicas con mujer, colectivo de jóvenes y personas mayores. Asimismo, sería conveniente reforzar las actuaciones en temas de educación social, ocio y tiempo libre, inserción laboral de colectivos desfavorecidos, dinámica social y participación ciudadana. Sobre todo atendiendo a las características propias de la zona de estudio, donde el despoblamiento sufrido en las últimas décadas ha mermado muchos núcleos poblacionales.

En este punto también es conveniente que los servicios sociales de base cuenten en todo momento ya no solo con la situación social actual sino con la previsión poblacional y caracterización de la población a corto y medio plazo, lo que les permitirá prever y organizar unos servicios adecuados a las demandas de la población residente en la zona.

Respecto al tema de **mujer**, se detecta la necesidad de reforzar la atención que este colectivo recibe en la actualidad. El colectivo femenino sobrarbense asciende a 3.192 personas y representa el 47% de la población total. Su presencia en el mercado laboral resulta todavía inferior a la masculina, dado que representan el 33% de la población activa y el 22% de la población ocupada.

En referencia a este tema sería conveniente reforzar la atención a la mujer en ámbitos de la vida social, económica, jurídica y laboral, que permita dar cobertura de una forma global a todas las necesidades que la mujer puede demandar. Igualmente,

sería conveniente ampliar la cobertura de servicios que permitan una conciliación entre la vida familiar y laboral de la mujer (ludoteca, negociación colectiva, guarderías públicas, adecuación de los horarios establecidos en los centros escolares...)

En cuanto a la valoración realizada por los encuestados en referencia a los servicios a la mujer, el 15% de los encuestados opina que los servicios son suficientes, frente al 27% de encuestados que los considera insuficientes. Ahora bien, hay que destacar que un 36% de los encuestados opina que estos servicios no existen y un 22% no se atreve a valorarlos probablemente por que no los conoce. Ante estos datos nos encontramos con un amplio porcentaje de encuestados que opina que los servicios no existen y con otros que ni siquiera los conocen, por lo que habrá que mejorar los mecanismos de información y difusión de estos servicios, sobre todo entre el colectivo de mujeres ya que son las principales interesadas o destinatarias de los mismos. Los encuestados le otorgan una calidad media de 4,40 puntos, lo que manifiesta una opinión desfavorable del mismo.

En cuanto al colectivo de **jóvenes** desde la Comarca de Sobrarbe se ha organizado un punto de información juvenil. Dicho servicio va orientado a los jóvenes de 12 a 18 años y realiza atenciones durante tres días a la semana, los miércoles durante el recreo en el IES Sobrarbe, y martes y jueves en la Comarca de Sobrarbe. Las actividades desarrolladas consisten en un servicio de información sobre temas de interés a los jóvenes y consultas concretas, así como un foro de contacto que potencie las iniciativas y la participación de los jóvenes en la vida social del Sobrarbe.

Además de esta actividad organizada para los jóvenes, sería interesante que se organizaran actividades relacionadas con temas de sexualidad y educación para la salud (hábitos nocivos), así como actividades de ocio y tiempo libre, en general dada la importancia de estos temas para los jóvenes, y en cuestiones de ocio teniendo en cuenta las posibilidades de entretenimiento ofertadas en la zona, y la limitación que supone para los jóvenes la movilidad tanto dentro como fuera de la comarca. Igualmente sería conveniente trabajar con los jóvenes sobre temas medioambientales y conciencia cívica, así como abordar temas sobre inmigración y minorías étnicas, organizando campos de trabajo.

Fomentar la participación de los jóvenes en las actividades que se organizan para este colectivo, así como su participación en la toma de decisiones que les influyen, debe ser un objetivo prioritario en la comarca, que permita a los jóvenes involucrarse en la vida social de la misma.

Otro de los puntos a valorar son los días de atención del punto de información, que no dan cobertura durante los fines de semana, período en el que los jóvenes pueden contar con más tiempo libre para acercarse a solicitar información. También habría que valorar la posibilidad de que los jóvenes puedan disponer de algún local de reunión que les permita realizar diferentes actividades (reuniones de amigos, ensayos musicales...).

En la valoración de los servicios a la infancia y a los jóvenes en la encuesta a la población de Sobrarbe, solamente un 13% de los encuestados valora como positiva la suficiencia de los mismos, frente al 44% de encuestados que resalta la insuficiencia de dichos servicios. Cabe destacar que un 30% de los encuestados considera que estos servicios no existen y un 12% que no los valora. En cuanto a la puntuación obtenida en la calidad de los servicios, ésta asciende a 4,05 puntos, lo que muestra una opinión poco favorable sobre la misma.

Dentro de las atenciones registradas en los servicios sociales de base cabe destacar la atención dirigida al colectivo de la **Tercera Edad**.

La importancia del colectivo de la Tercera Edad (> 64 años) es creciente tanto en valor absoluto (1.911 habitantes) como relativo, el índice de envejecimiento de la comarca de Sobrarbe se sitúa en el año 2001 en el 28%. La ampliación de la esperanza de vida ha hecho crecer también el índice de sobre-envejecimiento que en la comarca que se sitúa en el 4%.

En relación con esta tendencia creciente del colectivo de mayores los servicios y equipamientos destinados a satisfacer sus necesidades son cada vez mayores y deben contar con las dinámicas de población señaladas, con el fin de desarrollar acciones eficaces y suficientes para este colectivo.

Desde los servicios sociales se organizan diferentes actuaciones específicas con el colectivo de mayores:

- ✓ Servicio de Ayuda a Domicilio
- ✓ Fisioterapia a domicilio
- ✓ Teleasistencia Domiciliaria
- ✓ Encuentro Comarcal con Mayores

Además de estas actuaciones la comarca de Sobrarbe cuenta con una Residencia municipal de la Tercera Edad, ubicada en el municipio de Aínsa, con 52 plazas. Los servicios que presta son los siguientes:

- ✓ Alojamiento y alimentación
- ✓ Asistencia médica y de enfermería
- ✓ Terapia ocupacional y fisioterapeuta
- ✓ Servicio de peluquería
- ✓ Actividades culturales y recreativas
- ✓ Asistente social
- ✓ Lavandería

La residencia de Ainsa no tiene cobertura para cubrir las necesidades que en referencia a este tema pueden surgir entre la población mayor de la comarca, dado el amplio número poblacional de este colectivo. Por lo que se detecta la necesidad de mejorar estos equipamientos, valorando no solo la posibilidad de instalar una nueva residencia de ancianos, sino también la organización de centros de día etc... En referencia a este tipo de equipamientos también tiene que tenerse en cuenta la ubicación de los municipios, con el fin de dar un servicio equitativo a las diferentes zonas de actuación que se consideren prioritarias.

El anuario social de España 2003 de la "Fundación Caixa", ofrece un indicador sobre el número de plazas en residencias por cada mil habitantes de 65 y más años a nivel municipal, provincial y de la comunidad autónoma. Durante el año 2002, la provincia de Huesca presenta una tasa del 50,3‰, ligeramente superior a la que presenta la Comunidad Autónoma de Aragón en su conjunto (45,8‰). Conviene

destacar que la provincia de Huesca presenta el mayor índice respecto a las otras provincias integrantes de Aragón (47,1‰ en Teruel y 44,2‰ en Zaragoza). A nivel estatal la Comunidad Autónoma de Aragón presenta una de las mayores tasas de este índice, en comparación con otras Comunidades Autónomas.

El número de plazas y la cobertura que estos servicios prestan, deben organizarse en base a las necesidades reales existentes en la población, valorando el área de acción de los mismos y la población potencial a la cual van dirigidos. Asimismo, debe tenerse en cuenta la posibilidades de acceso de la población a estos recursos, dada la precariedad económica que puede sufrir una parte importante del colectivo interesado.

Los clubes de Jubilados y las Asociaciones de la Tercera Edad constituyen una importante red de animación social, cumpliendo la función de integración, participación y cohesión social de las personas de la Tercera Edad. Aunque ya se están realizando actuaciones en este sentido, convendría fomentar en mayor medida el asociacionismo y dinámica social de este sector de la población.

Sobre los servicios a la Tercera Edad, una cuarta parte de los encuestados opina que son suficientes, ahora bien un 45% de los encuestados tiene una valoración negativa de la suficiencia de los mismos destacándolos como insuficientes. Incluso un 20% de los encuestados opina que dichos servicios son inexistentes. En cuanto a la valoración de la calidad los encuestados le otorgan una puntuación de 5,65 puntos, manifestando una calidad aceptable de los mismos

Además de estos servicios la comarca de Sobrarbe cuenta con la atención de un Centro de Drogodependencias, desde el cual se da cobertura a la comarca de Sobrarbe y a la comarca de la Ribagorza. Desde el centro se establecen atenciones individualizadas y de carácter grupal. Durante el año 2002 se realizaron atenciones y seguimientos a 46 usuarios, 25 en temas de alcohol y 21 por otras drogas. En el centro trabaja un psicólogo especialista en este tipo de temas. Esta área de acción resulta de vital importancia teniendo en cuenta la repercusión en la calidad de vida de una población de estas problemáticas, sobre todo en colectivos de jóvenes.

C.- La exclusión social en la comarca de Sobrarbe

Los cambios económicos y sociales producidos en las sociedades avanzadas durante las últimas décadas han fomentado el incremento sustancial de la riqueza material y la llegada del estado de bienestar a la sociedad. Ahora bien, estos mismos cambios han impulsado la extensión de situaciones de vulnerabilidad, riesgo y grandes desigualdades tanto económicas como sociales, que pueden llevar a la exclusión social de determinados colectivos.

Los servicios y mecanismos de bienestar y calidad de vida de una sociedad deben dar cobertura a todos sus ciudadanos, por lo que la prevención y solución de situaciones de exclusión social, se convierte uno de los puntos fundamentales de las actuaciones a desarrollar. El acceso equitativo de toda la población a los recursos y servicios existentes garantiza la estabilidad, crecimiento y desarrollo de una sociedad.

La comarca de Sobrarbe no registra graves problemas de marginalidad social, si bien hay que destacar la existencia de un colectivo de riesgo: los inmigrantes extracomunitarios llegados recientemente a la comarca. La incorporación a la vida laboral y social de este colectivo puede plantear problemas de exclusión social, lo que debe tenerse en cuenta y analizarse en profundidad con el fin de establecer medidas de prevención e integración.

Las medidas de integración en la sociedad deben ser bidireccionales, contando con los colectivos en riesgo de exclusión social y la sociedad en general. Que ambas partes convivan y fomenten la integración social es una medida totalmente necesaria para conseguir un buen clima social de convivencia y el desarrollo sostenible de la sociedad.

1.3.2.3.- Asociacionismo y dinámica social

La existencia de asociaciones y grupos sociales en una comarca posibilita el establecimiento de relaciones sociales entre los miembros de la ciudadanía, así como la involucración de la ciudadanía en la vida social de la comarca. Tradicionalmente han sido los grupos sociales y las asociaciones los encargados de organizar y desarrollar

diferentes actividades de dinamización social, sobre todo aquellas relacionadas con temas lúdico-festivos.

Mantener el tejido asociativo de los municipios y de la comarca, así como potenciar su actuación dentro de la vida social del mismo, son hitos fundamentales para llevar a cabo una buena dinamización social de la ciudadanía y garantizar la cohesión social, por lo que debe contarse en todo momento con los diferentes colectivos que la forman y los diferentes intereses de los mismos. En este contexto conviene destacar la importancia que juega la participación de los jóvenes en este proceso, cuya participación en el tejido asociativo de un municipio posibilita la continuidad del mismo.

A.- Los grupos sociales

Entendiendo como tal, las agrupaciones de personas sin fines lucrativos no promocionales, el tejido asociativo de la comarca de Sobrarbe está formado por 24 asociaciones o grupos sociales registrados, con diferentes tipologías y ámbitos de actuación.

La tasa de asociaciones por 1.000 habitantes asciende al 3,5‰ en el municipio (población a 01/01/02), tasa que es baja. Fomentar el tejido asociativo existente, la entrada de nuevos socios en el mismo, así como la participación de la ciudadanía en las actividades organizadas por las asociaciones, constituye en un objetivo prioritario para conseguir una buena cohesión y desarrollo social¹².

Las asociaciones de la comarca cuentan con la siguiente tipología:

- ✓ 5 asociaciones de mujeres
- ✓ 3 asociaciones de mayores
- ✓ 3 asociaciones culturales de juventud

¹² El número y tipología de las asociaciones de la comarca se ha obtenido mediante la información recabada de los Servicios Sociales de Base de la Comarca de Sobrarbe, sobre las asociaciones registradas en la comarca. Las asociaciones están recogidas en el anexo nº 7 de este trabajo.

- ✓ Cruz Roja
- ✓ 2 asociaciones de vecinos
- ✓ 10 clubs deportivos

Como los datos ponen de manifiesto las actividades existentes en la comarca son de tipologías muy concretas, no existiendo gran variedad entre las mismas. Ahora bien, cabe destacar la labor de dinamización social realizada por asociaciones de mujeres y la Tercera Edad.

Cabe destacar, la función desarrollada por la asociación “Centro de Estudios de Sobrarbe”, ubicada en el municipio de Boltaña (casa de cultura) y que se dedica a la realización de diferentes actividades e investigaciones sobre la zona. Además de estas labores, el centro de estudios realiza exposiciones y edita una revista sobre temas de investigación.

B.- Participación ciudadana y dinámica social

Respecto a este tema cabe destacar que a nivel de la Comarca de Sobrarbe y de los Ayuntamientos, se lleva a cabo una labor de dinamización social de la ciudadanía, mediante la realización de diferentes actividades, sobre todo relacionadas con temas culturales y festivos. Ahora bien se considera conveniente que la Comarca de Sobrarbe contara con un área de Participación Ciudadana encargada de fomentar y coordinar la participación de la ciudadanía en los ámbitos de acción de la comarca, contando con un reglamento de participación ciudadana mediante el cual se regulen las normas referentes a los procedimientos de información y participación de la ciudadanía y entidades ciudadanas en la gestión comarcal. Todo ello en contacto directo con la gestión municipal gestionada desde los ayuntamientos. Este tipo de iniciativas y actitudes fomenta el desarrollo de la democracia pública, uno de los indicadores fundamentales del desarrollo sostenible, por lo que la realización de este tipo de proyectos y la consecución y continuidad de los mismos posibilita la mejora de la comarca, contando ante todo con la parte más importante de la misma, sus ciudadanos.

En cuanto a la dinámica social de la comarca, conviene reflejar los cambios producidos en la sociedad, que han repercutido y repercuten en el municipio y que, en algunos casos, generan preocupación social entre la ciudadanía.

Durante las últimas décadas se ha producido un cambio en los estilos de vida de la población, que ha afectado a todos los órdenes de la vida social y a las actividades realizadas. Los cambios producidos han afectado en primera instancia a los usos y costumbres tradicionales, modificándolos por usos y costumbres de una cultura urbana y mediática que se impone en la sociedad de una forma irremisible. Dentro de éstos, destaca un mayor individualismo de la población, una nueva concepción de la vida social y una sociedad más consumista. Factores que, pese a desarrollarse en mayor medida en núcleos urbanos de mayor tamaño, se reflejan también en la sociedad sobrarbense.

Dados los cambios acontecidos en la sociedad sobrarbense, sobre todo entre la gente joven conviene fomentar la participación de la ciudadanía en temas sociales, culturales y ambientales que propicien el desarrollo sostenible de la sociedad en todos sus ámbitos de actuación.

1.3.2.4.- La educación en la comarca de Sobrarbe

La educación constituye uno de los elementos fundamentales de la calidad de vida de una población. La educación se encuentra en la base del desarrollo de las personas y las sociedades de manera que el desarrollo social y económico de un municipio depende en buena medida de cómo se están resolviendo las necesidades educativas, del capital formativo y educativo que los ciudadanos consiguen reunir, y de la universalidad e igualdad de condiciones en el acceso a los recursos educativos. El derecho a un acceso equitativo a este recurso, así como la mejora de su organización y calidad suponen un reto para conseguir el desarrollo de cualquier sociedad.

La educación debe analizarse desde una doble perspectiva. Por una parte desde las necesidades y demandas de la población, y por otra desde la oferta educativa existente en la comarca.

1.3.2.4.1.- El acceso a la educación: necesidades y demanda educativa

El nivel de formación es un indicador que permite aproximarse al nivel educativo de una población, así como al acceso a la educación de los ciudadanos. Al igual que ha sucedido a nivel estatal, el nivel educativo de la población residente en la comarca ha mejorado en las últimas décadas, debido al desarrollo que ha conocido el sistema educativo, la dilatación de los períodos formativos y la progresiva desaparición de personas mayores que no tuvieron oportunidades de acceder a la educación en las mismas condiciones que hoy.

En base a los datos del Censo 2001 elaborado por el Instituto Nacional de Estadística, la población residente en la comarca¹³ se sitúa en torno a las medias nacionales, de la comunidad autónoma y de la provincia. Como un factor positivo cabe destacar que la comarca de Sobrarbe presenta un porcentaje ligeramente inferior de población sin estudios que en los otros ámbitos estudiados. Por su parte el grado de analfabetismo es similar al registrado a nivel provincial y de la comunidad, e inferior al registrado a nivel nacional. Frente a esto, el porcentaje de población con estudios universitarios en la comarca (12%) es inferior al registrado en la provincia (12,9%), Aragón (14%) y a nivel estatal (13,3%).

A pesar de la mejora del nivel educativo de la población residente en la comarca, no hay que perder de vista los restos de alfabetismo y los déficit educativos, como una cuestión con diferentes lecturas desde el punto de vista de la exclusión social: la edad (personas mayores que en su momento no tuvieron acceso a la educación, nuevas carencia en la alfabetización (experimentadas por personas llegadas de otros países y culturas diferentes a la nuestra) y las situaciones de abandono o fracaso escolar.

¹³ Anexo 8, nivel de instrucción a nivel municipal

POBLACIÓN DE 16 Y MÁS AÑOS SEGÚN SU NIVEL DE FORMACIÓN (%)

	Analfabetos	Sin estudios	1er grado	2º Grado	3er grado
Comarca de Sobrarbe	1	8	30	49	12
Huesca Provincia	1,1	9,9	29	47,2	12,9
Aragón	1,3	10,1	25,3	49,3	14
España	2,6	12,9	23,3	48	13,3

Fuente: Censo 2001. INE. Elaboración propia

Las necesidades educativas de la comarca de Sobrarbe se encuentran relacionadas con la demanda que genera la evolución de la población y las características sociodemográficas de sus habitantes. De esta forma, el análisis demográfico de la comarca permite dimensionar una parte de las necesidades y de la demanda educativa que se está produciendo en estos momentos. A grandes rasgos, cambios como el descenso de los niveles de natalidad, la llegada de población inmigrante y el propio envejecimiento de la población poco a poco se están instalando en el sistema educativo, planteando importantes retos.

Pese a que la población de Sobrarbe ha llevado a cabo un incremento poblacional en la última década, la población en edad de escolarización obligatoria y postobligatoria está perdiendo peso relativo. En el año 2001, la comarca de Sobrarbe cuenta con 200 personas, de 0 a 24 años, menos que en el año 1991, siendo el grupo de edad de 0 a 14 años el que se reduce en mayor número y peso relativo.

EVOLUCIÓN DE LA POBLACIÓN MENOR DE 25 AÑOS EN LA COMARCA DE SOBRARBE (1991-2001)

	POBLACIÓN		PESO RELATIVO	
	1991	2001	1991	2001
0-14	861	745	13%	11%
15-24	709	625	10,6%	9,2%
Total 0 a 24 años	1.570	1.370	23,6%	20,2%
Población total	6.638	6.803	-	-

Fuente: Censo 1991; Censo 2001. INE. Elaboración propia

Esto significa que la demanda educativa generada por la población residente en la comarca se contrae y en consecuencia la matrícula escolar disminuye respecto a años anteriores.

La evolución del número de alumnos matriculados en **enseñanzas obligatorias** en centros públicos que dan cobertura a la comarca de Sobrarbe muestra una ligera tendencia descendente, registrando una pérdida de alumnado de 17 personas (3%) del curso 1997/98 al 2002/03. La provincia de Huesca también registra una pérdida de alumnado matriculado pero de forma todavía más acusada (6,45%) a la reflejada en la comarca.

Analizando la matriculación en enseñanzas obligatorias en los tramos de educación infantil en los centros públicos de la comarca, destaca el descenso de los alumnos matriculados en los últimos cinco años, cuyo número se ve disminuido en un 4%, lo que se justifica por las bajas tasas de natalidad registradas en los últimos años. La matriculación en educación primaria se mantiene estable, descendiendo ligeramente. Respecto a la matriculación en educación secundaria se produce un ligero descenso pasando de los 286 matriculados en el curso 1997/98 a los 280 matriculados del curso 2002/2003. En este punto cabe señalar que la mayoría de escolares hijos de inmigrantes se encuentran matriculados en enseñanzas de educación infantil y primaria, lo que frena en cierta medida el descenso de la matriculación en estas enseñanzas.

Respecto a las **enseñanzas medias post-obligatorias**, el número de alumnos matriculados aumenta considerablemente del curso 1997/1998 al curso 2002/03, pasando de los 48 matriculados a los 55 del último curso, lo que supone un aumento del 12% de los matriculados. Esa tendencia creciente contrasta con la tendencia reflejada a nivel provincial, que acusa una disminución del 16% del número de alumnado matriculado. Una mayor motivación por parte de los jóvenes respecto a este tipo de enseñanzas puede ser un factor indicador de esta evolución.

MATRÍCULA ESCOLAR EN LAS ENSEÑANZAS OBLIGATORIAS Y POST-OBLIGATORIAS

	CURSO 97/98	CURSO 2002/03
INFANTIL		
COMARCA DE SOBRARBE	145	139
PROVINCIA DE HUESCA	3.713	3.929
PRIMARIA		
COMARCA DE SOBRARBE	286	280
PROVINCIA DE HUESCA	8.100	7.958
ESO		
COMARCA DE SOBRARBE	205	200
PROVINCIA DE HUESCA	6.875	5.595
ENS. POST-OBLIGATORIAS		
COMARCA DE SOBRARBE	48	55
PROVINCIA DE HUESCA	4.517	3.791

Fuente: Servicio Provincial de Educación de Huesca. Elaboración propia

Por otro lado, la comarca de Sobrarbe en los últimos años ha visto incrementada la llegada de población inmigrante, procedente de otros países y culturas. Este fenómeno demográfico aunque no es muy acusado en la comarca está contribuyendo a cambiar la fisonomía de algunos centros educativos planteando desafíos a un sistema educativo que necesita adaptarse a esta novedad y atender a las necesidades de escolarización y apoyo socio-lingüístico que surgen en este contexto.

Las necesidades educativas no son una cuestión exclusiva de las primeras etapas de la vida, sino que se transforman a lo largo del ciclo vital, trasladándose a otras esferas como el trabajo y las necesidades de formación continua laboral o ampliando los umbrales de edad tradicionales, como es el caso de personas adultas y jubiladas que desean retomar su formación. En el marco actual, la educación se configura como condición que incide sobre las oportunidades de trabajo, la capacidad de adaptación a los cambios y nuevas exigencias sociales, al mismo tiempo que actúa como barrera ante determinados mecanismos de exclusión social. Y por todo ello, incide sobre el bienestar y la calidad de vida de las personas.

Por este motivo, adquiere importancia la necesidad de potenciar recursos educativos flexibles no sólo desde el punto de vista de las enseñanzas regladas sino también de aquéllas que inciden en la formación de trabajadores, personas adultas y colectivos con especiales dificultades, innovando y atendiendo a las nuevas oportunidades que se abren a través de nuevas modalidades de enseñanza como la formación no presencial o formación en red, ofertas que dadas las características de la comarca en cuanto a sus comunicaciones podían mejorar el acceso de su población a la educación.

1.3.2.4.2.- La oferta educativa

El análisis de la situación educativa de la comarca implica relacionar los recursos o la oferta de servicios disponibles con las necesidades y demandas que emergen de los ciudadanos, como usuarios potenciales.

Desde el punto de vista de los recursos, la comarca de Sobrarbe ofrece la posibilidad de cursar enseñanzas obligatorias y post-obligatorias, éstas últimas en temas de Bachillerato, ya que no existe oferta de ciclos formativos ni de grado medio ni superior.

A.- Educación Infantil y Primaria

La **educación infantil** queda estructurada en dos ciclos de carácter voluntario: el primero destinado a los niños menores de 3 años y el segundo para niños hasta los 6 años. Más allá de su función educadora, la educación infantil se configura como un servicio asistencial, y en muchas ocasiones de su accesibilidad depende la oportunidad de conciliar la vida familiar y laboral de muchas mujeres.



En la comarca de Sobrarbe existen 3 guarderías de titularidad municipal, ubicadas en los núcleos poblacionales de Aínsa, Boltaña y Bielsa.

Por su parte la oferta municipal respecto al segundo ciclo de este tipo de enseñanzas, se completa con los siguientes centros de carácter público:

- ✓ C.P. Asunción Pañart Montaner
- ✓ C.P. Paules de Sarsa
- ✓ C.P. Tierrantona
- ✓ C.R.A. Alto Ara, con los centros de Boltaña, Broto, Fiscal y Torla
- ✓ C.R.A. Plan, con los centros de Bielsa, Escalona, Lafortunada, Laspuña, Plan, San Juan de Plan y Saravillo.

Los datos analizados apuntan a la necesidad de intensificar la cobertura de las escuelas infantiles de carácter público, sobre todo en el primer ciclo de esta enseñanza que solo cuenta con tres centros en toda la comarca de esta titularidad, y para el cual existe una gran demanda. Asimismo, en todos los centros de educación infantil sería conveniente analizar la adecuación de los horarios existentes con las necesidades reales.

A diferencia de los que ocurre en la educación infantil, la **educación primaria** tiene carácter obligatorio, y engloba a todos los niños de a 6 a 12 años de edad. Cabe destacar que los mismos centros que imparten educación infantil (segundo ciclo) imparten educación primaria. Asimismo, determinados centros ofrecen los siguientes servicios:

- ✓ C.P. Asunción de Pañart: Transporte escolar y comedor
- ✓ C.P. Tierrantona: Comedor escolar
- ✓ CRA Alto Ara: Transporte escolar y comedor en los centros de Boltaña y Broto.
- ✓ CRA Cinca-Cinqueta: Comedor en el centro de Plan.

B.- Educación Secundaria Obligatoria

La educación secundaria se imparte en los siguientes centros de la comarca:

- ✓ IES Sobrarbe: En este centro se ofrece el ciclo completo de educación secundaria obligatoria.
- ✓ C.R.A Broto: Los centros de Boltaña y Broto imparten 1º y 2º ciclo de estas enseñanzas.
- ✓ C.R.A. Plan: El centro de Plan imparte 1º y 2º ciclo de estas enseñanzas¹⁴

C.- Educación Secundaria Post-obligatoria y Formación Profesional

A partir de los 16 años, el alumno que desea continuar sus estudios puede optar por realizar la opción del bachillerato o pasar a la formación profesional de grado medio en cualquiera de las ramas profesionales que ofrecen los centros. Para aquellos alumnos que no superan la enseñanza secundaria obligatoria se ofrece la posibilidad de cursar programas de garantía social.

En la comarca de Sobrarbe la oferta formativa respecto a este tipo de enseñanzas es la siguiente:

- ✓ IES Sobrarbe

Bachilleres: Ciencias naturales y salud, Humanidades y Ciencias sociales

La oferta formativa de ciclos medios y superiores no puede realizarse en el único centro de la comarca que oferta enseñanzas medias post-obligatorias, con lo que los alumnos tienen que desplazarse fuera de la comarca para cubrir estas enseñanzas. Respecto a este tema convendría realizar un análisis de las necesidades del mercado laboral local con el fin de poder ofertar en el instituto una oferta formativa en base a las necesidades laborales existentes, adecuando los ámbitos de actuación si fuera necesario. En Aragón existen 32 especialidades de ciclos formativos de grado medio y

¹⁴ Para alumnos de los municipios de Gistaín, San de Juan de Plan y Plan, el resto de municipios integrantes del CRA se dirigen a cursar estas enseñanzas al Instituto de Aínsa.

55 especialidades de ciclos formativos de grado superior, por lo que la oferta formativa puede cubrir un amplio abanico de ofertas formativas. Esta medida dotaría a la comarca de una serie de posibilidades para los jóvenes de la zona, además de mejorar la oferta formativa existente.

Además de esta actividad formativa el Aula Boletania ofrece un programa de garantía social sobre Actividades Medioambientales, en concreto “operario en Actividades forestales”, que presenta una buena adecuación con el mercado laboral local, pero que también pueden ir modificarse en base a las necesidades detectadas en el mercado de trabajo.

Cabe destacar que tanto para las enseñanzas obligatorias como para aquellas post-obligatorias, el problema de la movilidad y las comunicaciones de la comarca vuelve a estar presente, muy agravado en la época de invierno, donde las condiciones climatológicas son adversas para el desplazamiento de los escolares.

En general, una de las áreas de mejora detectadas con estos tipos de enseñanza tiene que ver con el tema de las clases extraescolares, en lo cuales los niños tienen que contar con la ayuda de los familiares para desplazarse a casa, dada la inexistencia de transporte público para este tipo de acciones.

E.- Centros de Régimen especial

La comarca de Sobrarbe cuenta con una Escuela Municipal de Música ubicada en el municipio de Ainsa.

Respecto a los idiomas, la comarca de Sobrarbe no cuenta con ninguna extensión de la Escuela Oficial de Idiomas, por lo que probablemente tendrán que desplazarse al municipio de Barbastro para recibir enseñanzas de este tipo.

F.- Centro de educación para adultos

El Gobierno de Aragón aprobó el 27 de febrero de 2001 el Proyecto de Ley de Educación Permanente de Aragón, dando cobertura a una necesidad real de la sociedad actual.

La comarca de Sobrarbe cuenta con un Servicio de Educación para Adultos, dependiente de Gobierno de Aragón y gestionado por la Comarca de Sobrarbe. Los objetivos del mismo son los siguientes:

- ✓ Educación Básica y Secundaria para adultos
- ✓ Promoción y extensión cultural
- ✓ Formación ocupacional

Al servicio están adscritos 3 educadores de adultos, de los cuales uno de ellos ejerce de coordinador del servicio.

En sentido también hay que destacar la labor realizada en educación para adultos mediante el proyecto el Aula Mentor, en sus tres extensiones de Aínsa, Lafortunada y Broto.

La existencia de este tipo de enseñanzas, posibilita y mejora la oferta formativa de adultos, permitiendo la formación de aquéllos que en su momento no realizaron actividades formativas, o de personas que quieren mejorar la formación adquirida.

Respecto al tema educativo la valoración de la suficiencia de estos servicios está muy dividida, ya que un 44% de los encuestados los destaca como suficientes frente al 49% de encuestados que opina que son insuficientes. En este sentido cabe destacar que tras la realización de las entrevistas personalizadas y los foros de participación ciudadana, los participantes en los mismos detectan un área de mejora en la inexistencia de enseñanzas de ciclos formativos en los centros formativos de la comarca, tema que puede influir en la opinión reflejada en la encuesta. La calidad media otorgada a estos servicios es de 5,41 puntos, de manera que los ciudadanos encuestados consideran que los servicios educativos tienen una calidad aceptable.

1.3.2.5.- La cultura en la comarca de Sobrarbe

Analizar la situación cultural de una población es una ardua tarea, sobre todo por la amplitud de contenidos que el término contempla. Cuando analizamos la cultura de una sociedad hay que valorar las manifestaciones culturales de la misma y sus tendencias, así como las funciones que la cultura desarrolla dentro de ésta.

La cultura es un concepto amplio que de forma habitual se relaciona estrechamente con la educación, prácticas sociales y estilos de vida diferenciados o incluso en su sentido más popular se vincula con algunas alternativas de ocio o entretenimiento como el cine, teatro, lectura... En cualquiera de los casos, la cultura cumple unas funciones sociales muy relevantes para la transmisión de conocimientos, normas y valores, propios de una sociedad, así como para la creación y mantenimiento de identidades sociales diferenciadas. Existen, por tanto, necesidades culturales que necesitan ser atendidas como base de la reproducción social, la mejora de la calidad de vida y la adaptación a las novedades generadas por el desarrollo de las sociedades.

Las manifestaciones culturales de una sociedad se encuentran presentes en multitud de ámbitos, a través de sus elementos materiales (creaciones humanas como el patrimonio artístico, el arte...) y de sus elementos no materiales (símbolos, lenguaje, normas y valores). Tratar cada uno de estos aspectos excede los fines de este trabajo, por lo que nos detendremos en ofrecer una visión de las dotaciones comarcales de carácter "cultural" que contribuyen al cumplimiento de funciones sociales de la cultura y al mismo tiempo constituyen una de las dimensiones de la calidad de vida que la comarca ofrece a sus habitantes.

1.3.2.5.1.- Equipamientos culturales en la Comarca

El desarrollo de este apartado se ha realizado en base a los datos recogidos en la Encuesta de infraestructuras y equipamientos locales 2001 elaborada por el Ministerio de Administraciones Públicas y a la información recibida desde la Comarca de Sobrarbe. Los principales equipamientos de la comarca destinados a fines culturales son los siguientes:

- Casa de Cultura:

La comarca de Sobrarbe cuenta con dos casas de cultura, una ubicada en el municipio de Boltaña y la otra en Bércabo (Lecina). La casa de cultura de Boltaña cuenta con una sala de exposiciones, un salón de actos y también con la instalación de la biblioteca en su sede. Cabe destacar que las dos son de titularidad y gestión municipal.

En el resto de municipios no existe un equipamiento de este tipo, aunque si existen otras instalaciones que cubren en la medida de lo posible estas funciones.

- Centro cívico/social

En la comarca existen 84 centros con carácter cívico/social ubicados en lo núcleos poblacionales de 14 términos municipales de la comarca. Destaca la titularidad municipal de prácticamente la totalidad de estos centros, que sirven de lugar de encuentro y desarrollo de diferentes actividades para los residentes en los municipios.

- Biblioteca

Existen 9 instalaciones con esta denominación, ubicadas en los términos de Aínsa-Sobrarbe, Bielsa, Broto, Fiscal, Labuerda, Lafortunada, Laspuña, Plan y Torla. Ahora bien, existen centros sociales y culturales en la comarca que acogen en su sede la biblioteca, como por ejemplo la casa de cultura de Boltaña.

Respecto a este tema y dada la dispersión de los núcleos poblacionales existentes sería interesante organizar un sistema de biblioteca móvil que permita acercar a los vecinos de la comarca este servicio.

- Museos

La comarca de Sobrarbe cuenta con las siguientes instalaciones:

- ✓ Museo de Creencias y Religiosidad Popular del Pirineo Central en Abizanda

- ✓ Torre del Homenaje de Aínsa, en la que se encuentra actualmente el Ecomuseo del Quebrantahuesos
- ✓ Museo de Artes y Oficios de Aínsa (Privado)
- ✓ Museo Etnológico y de la Bolsa de Bielsa
- ✓ Museo Fotográfico de Bielsa
- ✓ El Batán en Fiscal
- ✓ Museo Pirenaico de la electricidad en Lafortunada
- ✓ Ecomuseo de las Navatas en Laspuña
- ✓ Museo de Alfarería Tradicional Aragonesa en Morillo de Tou (Privado)
- ✓ Museo Etnológico de San Juan de Plan
- ✓ Centro de Interpretación del Parque Natural de Ordesa y Monte Perdido de Torla
- ✓ Museo Etnológico de Torla

Gran parte de los equipamientos culturales de la comarca dependen de financiación municipal, por lo que el coste de los mismos y la inversión en su mejora se convierte en ocasiones en una carga poco asumible para ayuntamientos de menor tamaño y que dificulta tanto el establecimiento de equipamientos, como la realización de actividades en los mismos. Para el buen funcionamiento de la actividad cultural en la comarca, todos los núcleos cabecera de término municipal deberían contar con unos equipamientos básicos, que permitan la organización de diferentes actividades y asuman la función de locales sociales y de reunión. Asimismo, convendría contar como mínimo con un equipamiento cultural que diera cobertura a toda la comarca, y que estuviera adecuado para diferentes actividades culturales (capacidad, medios técnicos...), como pueden ser actividades teatrales e incluso proyecciones de cine.

- Telecentro: Ubicado en el municipio de Labuerda

1.3.2.5.2.- Dinámica cultural

Gran parte de la dinámica cultural y social de la comarca se activa a través de agentes e instituciones de diversa índole, que promueven diferentes alternativas adaptadas a intereses e inquietudes plurales.

La Comarca de Sobrarbe canaliza una parte importante de estas funciones, organizando actividades de carácter cultural en los municipios y respectivos núcleos de la comarca, intentando paliar los déficit que existen sobre este tema.

Actividades desarrolladas desde el servicio de cultura de la Comarca:

▪ Circuito cultural de Sobrarbe:

Durante el año 2001, se puso en marcha el circuito cultural de Sobrarbe, cuyo principal objetivo es realizar una programación cultural comarcal coordinada, variada y descentralizada. Esta actuación permite ofrecer ayuda a los Ayuntamientos sobre estos temas, así como abaratar costes mediante la realización del mismo espectáculo en distintos términos municipales. Con estos fines y objetivos se propone crear un circuito que organiza actividades culturales a lo largo de todo el año. Durante el año 2001 fueron 8 los socios que entraron a formar parte de esta iniciativa (Bielsa, Broto, Boltaña, Labuerda, Laspuña, Plan, El Pueyo de Araguás y Tella-Sin), al año siguiente se unieron los municipios de Fiscal y La Fueva. La valoración de esta actividad es muy positiva por parte de los ayuntamientos participantes en la misma.

Dentro de la problemática detectada a la hora de realizar actividades culturales en la comarca destacan las limitaciones que presentan las infraestructuras y equipamientos culturales existentes, así como el coste de este tipo de actividades.

Las actividades realizadas durante el año 2002 fueron las siguientes:

- ✓ Trapalandia. Teatro infantil
- ✓ Gloria Feberovich. Cantautora
- ✓ Remember wes. Actuación de jazz-blues
- ✓ Cuarteto Edelweis. Actuación de música clásica.
- ✓ Ariel Prat. Cantautor argentino
- ✓ La Carrucha. Teatro
- ✓ A contrapalo. Espectáculo musical

- Certamen Fotográfico de Sobrarbe “Lucien Briet”

Elaboración de un certamen fotográfico con gran tradición en la comarca, en el que participan fotógrafos tanto de dentro como de fuera de la comarca.

- La Escuela de Asia en Sobrarbe

Durante el año 2002, se han realizado dos cursos de fin de semana en el centro de vacaciones de Morillo de Tou, “La escuela de la India” y “Yoga para todos”. Ambos cursos se basan en el proyecto “Escuela de la India” desarrollado durante el año 2001 en la comarca, mediante la colaboración la Agencia de Desarrollo y la Mancomunidad de Sobrarbe. Esta actividad consistía en un curso de fin de semana que abarcaba actividades de diferentes índoles, cuyos participantes estaban alojados en las viviendas de turismo verde y rural del Pueyo de Araguás, municipio donde se desarrollo el curso. De esta experiencia se puede destacar la participación de los vecinos y su relación con los asistentes al curso en la elaboración de actividades comunes.

- Renovarte. Arte y patrimonio en Sobrarbe

Este proyecto que nace en el año 2001 y tienen por objetivos promocionar y apoyar a los artistas y el arte contemporáneo del Sobrarbe y del Pirineo, y el rico patrimonio cultural e histórico de la comarca. Para ello se realizaron durante un mes 14 exposiciones técnicas que versaban sobre diferentes temáticas. Durante el año 2002 prosiguió el proyecto realizándose 13 exposiciones en 10 espacios de la comarca de Sobrarbe:

- ✓ Atalaya de Abizanda
- ✓ Casa en la calles mayor de Aínsa
- ✓ Castillo de Aínsa: Ecomuseo. Centro de visitantes
- ✓ La sarra de San Juan de Plan
- ✓ Iglesia de San Juan de Toledo
- ✓ Iglesia de la Asunción de Ligüerre de Cinca
- ✓ Ermita Virgen del Pilar de Ligüerre de Cinca
- ✓ Torreón de Ligüerre de Cinca

- ✓ Iglesia San Martín de Tella
- ✓ Iglesia de San Pedro de Broto

Con el fin de fomentar la participación de la ciudadanía y dar a conocer Renovarte 2002 se editaron 6.000 panfletos informativos. Además se realizó un catálogo general con todas las exposiciones.

▪ Triangular

Esta actividad cultural se inauguró durante el año 2000, dedicándose a la realización de tres actividades artísticas y creativas a lo largo de los meses de otoño e invierno. Tiene por objetivo ofrecer actividades culturales a los vecinos de la comarca en unos meses donde la actividad cultural es prácticamente inexistente. La población a la que va dirigida es a la práctica totalidad de los vecinos de la comarca, tanto niños como jóvenes como adultos. La Triangular 2000 dedicó sus actividades al Teatro, la Música y la Danza. Durante el año 2001 se centró se actividad en la Música, la Magia y la Animación Infantil. Para el año 2002 se continuó con actividades de música y teatro, muy demandadas por la población, y se incorporó la temática del circo. La igual que ocurre con otras actividades culturales cuenta con las limitaciones de los equipamientos existentes en la comarca, que al no contar con buenas infraestructuras encarecen los gastos del espectáculo.

Las actividades culturales desarrolladas en la comarca potencian la dinámica cultural y social en la zona, donde la posibilidad de realizar este tipo de actividades se ve muy limitada por cuestiones de equipamientos y presupuestos. Asimismo, suponen una alternativa de ocio y tiempo libre para todos los vecinos de la comarca, tema en el que tampoco hay muchas posibilidades. Innovar en las actividades desarrolladas y contar con la opinión de los ciudadanos y la participación de los mismos en su realización debe convertirse en un objetivo prioritario de actuación. En este sentido, podrían realizarse diferentes cursos y talleres, que potencien la involucración de los ciudadanos.

Dentro de la percepción ciudadana sobre los servicios culturales destaca la falta de consenso entre los encuestados a la hora de valorar la suficiencia de estos servicios. En concreto, un 31% de los encuestados destaca la suficiencia de estos servicios, frente al 48% de los encuestados que los consideran insuficientes. Asimismo, hay un porcentaje considerable de encuestados que opinan que dichos servicios son inexistentes (16%). La puntuación media otorgada por los encuestados a estos servicios es de 4,83 puntos lo que manifiesta una opinión poco favorable sobre la calidad de los mismos.

- Espiello

Muestra Documental Etnográfica de Sobrarbe organizada conjuntamente con el Centro de Estudios del Sobrarbe, con el objetivo de dar a conocer los últimos trabajos que se realizan en el campo de la etnografía y del documental, y potenciar la creación audiovisual y su difusión.

1.3.2.6.- El deporte en la Comarca de Sobrarbe

El deporte está considerado como una práctica saludable que influye positivamente sobre el bienestar y la calidad de vida, con un alto potencial educativo y que al mismo tiempo se conforma como una importante actividad dinamizadora de la vida social. La realización de actividades deportivas durante los ratos de ocio y tiempo libre comienza a convertirse en una práctica habitual de la población, sobre todo entre los más jóvenes, aunque cada vez la demanda de estas actividades va aumentando entre diferentes colectivos y segmentos de edad. Desde este punto de vista, la dotación y la actividad deportiva existente es uno de los componentes de la calidad de vida que ofrece un municipio para sus habitantes.



Desde la Comarca de Sobrarbe existe un Servicio Comarcal de Deportes que depende de la Comisión de Deportes y Juventud, y que se encarga de organizar actividades en la comarca.

Durante el año 2002 el Servicio Comarcal de Deporte se encargó de organizar las siguientes actividades:

- Jornada de Naturaleza para los escolares de enseñanzas secundarias

El objetivo de la misma era una iniciación al esquí de fondo de los participantes. Esta actividad se realiza en coordinación con el IES Sobrarbe y pretende que todos los años un curso de secundaria realice una jornada de esquí de fondo, dirigida por un monitor. En la pasada jornada participaron 18 escolares.

- Jornada de Naturaleza para escolares de primaria

El objetivo de estas jornadas consistía en continuar el programa de relaciones de los escolares de la comarca, iniciándolos en actividades en el medio natural. Participaron 103 escolares de toda la comarca, de los cursos de 3º y 4º de primaria que participaron en la iniciación al esquí de fondo, raquetas de nieve y rescate en montaña con el GREIM. En general, la valoración realizada por el Servicio Comarcal de Deportes no ha sido muy satisfactoria, ya que “movilizar a los chavales de todos los puntos de la comarca lleva a unos altos gastos de desplazamientos, pero poco tiempo para realizar actividades”, sin conseguir que se produzca una interrelación fluida entre los propios chavales y sin que éstos puedan disfrutar al máximo de estas actividades. Para próximos años se va a analizar el tema con el fin de mejorar este tipo de actividad.

- Semana Blanca

Esta actividad consiste en la organización de actividades deportivas coincidiendo con las vacaciones de febrero. El diseño de las actividades a desarrollar se organizó desde el Servicio Comarcal de Deportes que contó con la opinión de todas las APAS que funcionan en la comarca. Se ofreció la visita y actividades en el Museo de

Juegos Tradicionales de Campo. Se realizaron dos sesiones diferentes con la asistencia de 77 viajeros entre niños y madres.

Asimismo, con la APA de Broto y Torla se organizaron dos talleres de escalada.

- Cross de la Ferieta

Carrera organizada para los escolares de la comarca, que contó con la participación de unos 110 niños. Esta actividad se publicita en los colegios de la zona y se organizan autobuses para facilitar los desplazamientos.

- Campeonato provincial y regional de cross

Tras la realización del cross de la ferieta y dada la aceptación del mismo se formó un grupo de corredores que acudió al Cross de Sariñena y a los campeonatos provinciales y regionales individuales y por equipos. De esta iniciativa puede surgir un equipo estable de atletismo y llevar a la participación de campeonatos de atletismo al aire libre.

- Gimnasia de mantenimiento

Se realizan las clases en los siguientes municipios: Boltaña, Laspuña, Lafortunada, Parzán, Bielsa, Fuendecampo, Palo y Tierrantona. Hay que destacar que en el Valle de Ara no hay ninguna clase.

- Clases de yoga en el Valle de Broto

Con muy buena aceptación cuenta con 12 participantes de Broto y Torla.

- Fútbol Sala Escolar

Cuenta con la participación de 7 equipos de escolares de la comarca que se reúnen los fines de semana en los pabellones de Aínsa, Boltaña y a veces Plan. Hay 73 jugadores inscritos que han participado en 42 partidos durante el otoño, invierno y parte de la primavera.

- Fútbol Sala Intercomarcal

Dentro de la competición de Juegos Escolares participan 6 equipos de la comarca.

- Natación en invierno

Se realizan clases de natación en la piscina del Camping Peña Montañesa, en las cuales hay inscritos 55 participantes.

- Cursos de Esquí

Curso en Panticosa, organizado por el APA con 15 inscritos

Semana en Candanchu, organizado por el APA del instituto con 15 inscritos

Curso en Piau Engaly, con 32 inscritos

- Marcha senderista

En colaboración con el Taller de empleo de Aínsa, el Club Navaín de Boltaña y el Club Atlético Sobrarbe, apta para los residentes del sobrarbe tiene como objetivo dar a conocer distintos lugares de la comarca.

- Ajedrez en Juegos-Ecolares

- Atletismo en juegos escolares

- Judo en juegos escolares

- Escuela de BTT

Esta actividad se desarrollo debido a la solicitud de los padres de los alumno se Boltaña y Fisca, mediante varias jornadas en Boltaña y dos días en Fiscal. Dada la buena acogida de la misma se va a proponer para todos los colegios en años posteriores.

- Fútbol 7 Adultos

Competición para mayores de 16 años en equipos de toda la comarca, con partidos a jugar de lunes a viernes en los campos de Aínsa y Boltaña en horario nocturno. En total concurrieron 10 equipos con 140 jugadores y un total de 42 jornadas.

Desde el Servicio de Deportes de la Comarca se han realizado variadas actividades sobre todo dirigidas a los escolares, en este sentido se detecta la necesidad de organizar mayor número de actividades para otros colectivos como mujeres y de mayores.

Las instalaciones deportivas de la comarca a nivel municipal son las siguientes¹⁵:

- ✓ Aínsa-Sobrarbe

Piscina, 2 pistas de tenis, campo de fútbol, polideportivo cubierto (con gimnasio), fútbol 7 y 2 pistas polideportivas.

- ✓ Bárcabo

Frontón

- ✓ Bielsa

Piscina, frontón, pista polideportiva, tenis, esquí de fondo

¹⁵ La información sobre las instalaciones deportivas de los municipios de Sobrarbe se ha obtenido de la Comarca de Sobrarbe.

- ✓ Boltaña
Frontón, 2 pistas de tenis, campo de fútbol, polideportivo cubierto (con gimnasio y rocódromo), pista polideportiva
- ✓ Broto
Piscina
- ✓ Fanlo
Esquí de fondo
- ✓ Fiscal
Frontón y pista polideportiva
- ✓ La Fueva
Piscina, pista de tenis, campo de fútbol, fútbol 7, 5 frontones, pista polideportiva
- ✓ Laspuña
Piscina, tenis, pista polideportiva
- ✓ Palo
Piscina y frontón
- ✓ Plan
Piscina, polideportivo cubierto
- ✓ Puértolas
Frontón, pista polideportiva, campo de fútbol
- ✓ El Pueyo de Araguás
Frontón y pista polideportiva
- ✓ San Juan de Plan
Tenis y pista polideportiva

✓ Tella-Sin

Piscina, frontón, tenis, baloncesto, fútbol 7, gimnasio (Ver mapa Encuesta Deporte)

La percepción ciudadana reflejada en las entrevistas realizadas en la comarca destaca la mayoritariamente la buena calidad de los servicios deportivos existentes, si bien opinan que estos se encuentran centralizados en los municipios de Boltaña y Aínsa.

1.3.3.- POBLACIÓN ACTIVA Y EMPLEO

1.3.3.1.- Población en edad de trabajar: la población potencialmente activa

La intensa regresión demográfica que a lo largo de todo el siglo XX ha sufrido la comarca del Sobrarbe adquiere especial significado en la merma notable del potencial laboral de sus habitantes. La pérdida secular de población tiene como protagonista principal al segmento demográfico cuya edad se sitúa precisamente en el intervalo laboral, es decir entre los 16 y 64 años.

La emigración, que sangra casi permanentemente al Sobrarbe en el pasado siglo, se ha cebado preferentemente sobre las generaciones jóvenes, empujadas con la crisis de su economía tradicional, basada en un aprovechamiento de sus recursos endógenos renovables-pastos y bosque-, a buscar fuera de su tierra las oportunidades que la comarca no era capaz de concretar.



En este contexto la pérdida de generaciones en edad de trabajar constituye también una

pérdida efectiva de generaciones en edad de reproducir y, como tal, ha alimentado la dinámica de pérdidas demográficas vía disminución de la natalidad y del crecimiento

vegetativo, lo que a su vez reduce las posibilidades de sustitución en el tiempo de los efectivos que emigran fuera de la comarca y, por tanto, alimenta la dinámica reductora de la población laboral. Todo ello en un contexto en el que la inmigración ha estado ausente hasta la última década del siglo XX, cuando ya la comarca había reducido 2/3 de sus efectivos humanos.

Precisamente a lo largo de la última década de la centuria asistimos, por primera vez en muchas décadas, a lo que parece ser un cambio en la tendencia de regresión demográfica secular, constatando un ligero crecimiento de los activos en edad laboral de la comarca. Efectivamente, entre 1991 y 2001 el número de personas censadas en el Sobrarbe con edad comprendida entre los 16 y 64 años ha aumentado ligeramente, un 0,59%, pasando de las 4.058 registradas en 1991 a las 4.094 registradas en 2001.

El pequeño crecimiento de la población potencialmente activa del Sobrarbe coincide con un crecimiento ligeramente superior del conjunto de efectivos demográficos en la misma, crecimiento que también se manifiesta como una inflexión en las tendencias demográficas negativas seculares. El significado de ambos crecimientos es, aunque por su reducido nivel pudiera pensarse lo contrario, muy relevante, pues se da en un contexto de mantenimiento de las tendencias demográficas negativas en el conjunto de la provincia y, especialmente, en el ámbito rural de la provincia. Más en concreto, la provincia de Huesca perdió a lo largo de la última década un 5 % de su población en edad de trabajar, mientras que el ámbito rural de la provincia, entendido éste como el que integra a los municipios con menos de 5.000 habitantes, redujo un 9,4% de sus efectivos. Es decir, aunque no se ha incorporado en la última década a la positiva dinámica seguida por los municipios urbanos oscenses, por lo menos ha evitado seguir la senda negativa que ha mantenido el ámbito rural municipal.

EVOLUCIÓN COMPARADA DE LA POBLACIÓN EN EDAD DE TRABAJAR (1991-2001)

ÁMBITO TERRITORIAL	AÑO 1991		AÑO 2001	
	Nº HABITANTES (16-64 AÑOS)	%	Nº HABITANTES (16-64 AÑOS)	%
Sobrarbe	4.058	61	4.094	60
Huesca (Rur al)	57.337	61	51.938	58
Huesca (Urbano)	72.536	64	75.486	65
Huesca (Provincia)	129.873	63	123.312	63
Aragón	764.674	64	793.660	66
España	25.315.921	65	27.457.644	67

Fuente: Censos de población y vivienda 1991 y 2001. INE. Elaboración propia

La relativa estabilidad en el contingente humano del Sobrarbe en edad de trabajar no es, sin embargo, extensible a todos los grupos de edad que lo integran, más bien, al contrario, es el resultado de la compensación que se produce en las significativas pérdidas del grupo de población más joven, los que tienen entre 16 y 24 años, por el aumento del contingente de población en el grupo intermedio, el grupo de personas comprendida entre los 25 años de edad y los 44 años.

Efectivamente, las pérdidas demográficas en el Sobrarbe siguen afectando más intensamente a la población perteneciente a los grupos de edad más joven. La caída de la natalidad en los años 70 y 80 y la emigración hacen que el grupo de población entre 16 y 24 años presente una disminución del 13 % de sus efectivos en el año 2001 respecto a la población censada en 1991, algo menos de un centenar de personas. Por el contrario, los efectos del baby boom de los 60 y la llegada de inmigrantes han hecho crecer entre 1991 y 2001 el colectivo de personas comprendido entre los 25 y 44 años en casi un centenar y medio de personas, lo que representa un crecimiento relativo para este segmento del 8,1%, compensando así la disminución anterior y el relativo estancamiento del segmento poblacional de mayor edad (45-64 años).

La relativa estabilidad alcanzada en relación al contingente humano potencialmente activo ha impedido la corrección del desequilibrio importante que se produce entre los sexos dentro del mismo. En el año 2001, igual que en el año 1991, la población potencialmente activa del Sobrarbe está integrada mayoritariamente por hombres, más en concreto los hombres representan en ambos años el 56% de la población en edad laboral frente al 44% representado por las mujeres. Este desequilibrio es extensible por igual a todos los grupos de edad que integran la población en edad laboral, siendo ligeramente menor para el grupo de edad más joven (53 % de hombres y 47 % de mujeres). En este sentido cabe afirmar que el elevado índice de masculinidad que caracteriza las sociedades rurales, y en nuestro caso al Sobrarbe, es extensible a su población potencialmente activa.

La evolución seguida por hombres y mujeres en edad laboral en la última década resulta en su conjunto coincidente, habiéndose incrementado en ambos casos su población en un 0,9%. Sin embargo la dinámica de los distintos segmentos poblacionales que integran el contingente de hombres y mujeres en edad laboral es distinta. En el caso de la población masculina en edad laboral debe destacarse una disminución significativa entre 1991 y 2001 del contingente demográfico de menor edad, concretamente un decremento del 16% de la población entre 16 y 24 años, compensado por los incrementos que se produce en los otros dos segmentos poblacionales, concretamente del 6% en el grupo de edad de 25 a 44 años y del 2% en el grupo de edad entre 45 y 64 años. Por su parte, las pérdidas en el caso de la población femenina afectan de forma parecida al grupo de población más joven (-9%) y al de más edad (-7%), siendo aquí compensadas por un aumento más importante de la población del grupo de edad intermedia (+12%).

EVOLUCIÓN COMPARADA DE LA POBLACIÓN EN EDAD DE TRABAJAR POR GRUPOS DE EDAD Y SEXO (1991-2001)

EADAES	AÑO 1991			AÑO 2001		
	HOMBRE	MUJERES	TOTAL	HOMBRES	MUJERES	TOTAL
16-24	359	298	657	301	271	572
25-44	1.052	781	1.833	1.110	871	1.981
45-64	842	726	1.568	862	679	1.541
Total 16-64	2.253	1.805	4.058	2.273	1.821	4.094

Fuente: Censos de población y vivienda 1991 y 2001. Elaboración propia

Como resultado de todo ello podemos afirmar que el impacto final de la dinámica seguida por la población en edad de trabajar sobre el conjunto del contingente demográfico de la comarca de Sobrarbe no es significativo en los últimos diez años, manteniéndose su proporción en torno al 60%, lo que representa una posición más favorable que la presentada por el ámbito rural oscense, ámbito que ha visto reducir el porcentaje de los potencialmente activos hasta el 58%, y, sin embargo, una posición de inferioridad respecto al conjunto provincial y respecto al ámbito urbano oscense.

La estabilidad general del contingente demográfico en edad laboral del Sobrarbe no es, sin embargo, la característica generalizada que presenta la población potencialmente activa de cada uno de sus municipios integrantes. Dicha característica solo es extensible a una parte de los mismos. Así, podemos confirmar un mantenimiento en términos similares de los efectivos en edad laboral respecto a los contabilizados hace una década tan solo para los municipios de Bielsa, Laspuña, Torla, Plan y Palo. Por el contrario, la reducción de efectivos es significativa, por encima del 10% de los contabilizados en 1991, en los municipios de Barcabo, Fiscal, Gistain, Pueyo de Araguás, San Juan de Plan y Tella-Sin, mientras que el aumento resulta especialmente intenso en Ainsa-Sobrarbe, Broto, Fanlo, Labuerda y Puertolas, es decir municipios en su mayoría estos últimos que han conocido un crecimiento relevante de su demografía en esta última década.

El desequilibrio en la composición por sexos de la población en edad laboral alcanza sus mayores cotas en municipios de menor tamaño como es el caso de Barcabo, Fanlo, Fiscal, Palo y Pueyo de Araguas donde los hombres superan el 60% de los potencialmente activos. Por su parte el peso de la población potencialmente activa llega a alcanzar niveles significativamente reducidos, por debajo del 55% de la población total, en los municipios de Labuerda, Fiscal y Tella-Sin, mientras que llega a ser relevante, por encima del 65%, en los municipios de Abizanda, Fanlo y Pueyo de Araguás

1.3.3.2.- Población económicamente activa

De mayor trascendencia resultan los cambios acontecidos a lo largo de la última década sobre la estructura de la población económicamente activa, ocupada y desocupada. De una parte, hay que destacar que su crecimiento ha resultado muy importante, del 15% entre 1991 y 2001, superior a la media provincial y ligeramente inferior al alcanzado para el conjunto de la comunidad autónoma de Aragón en el mismo periodo de tiempo. Como resultado de todo ello la comarca de Sobrarbe cuenta en la actualidad con una de las tasas de actividad más altas de la provincia, 71,52% para la población en edad laboral, muy por delante de las alcanzadas por una parte importante de sus núcleos urbanos, incluida la capital, el conjunto de la provincia, la comunidad autónoma y España.

De disponer de una población activa integrada en 1991 por 2.570 personas, es decir el 3,2% de los activos oscense, la comarca de Sobrarbe ha pasado a disponer en la actualidad de 2.956 personas activas, es decir el 3,3% de la población activa de la provincia de Huesca en el año 2001.

Este crecimiento tan significativo de la población activa de Sobrarbe está justificado por un hecho extraordinario: la importantísima incorporación de la mujer del Sobrarbe al mercado laboral. Efectivamente, si la presencia de la mujer en el mercado laboral del mundo rural ha sido cuando menos singular y, muchas veces, testimonial, las elevadas tasas de masculinidad que han caracterizado y aun hoy caracterizan a la población rural han empequeñecido todavía más dicha presencia. En 1991, a tan solo una década de finalizar el siglo XX, tan solo 1 de cada 4 activos de la comarca pertenecía al sexo femenino, y tan solo 1 de cada 3 mujeres en edad laboral estaba incorporada al mercado laboral. Diez años después las mujeres representan 1/3 de los activos de la comarca y un 54% de las que se hallan en edad laboral forman parte del mercado laboral.

Un cambio, por tanto, casi espectacular, aunque todavía por debajo de los niveles alcanzados en el conjunto de la provincia, donde las mujeres representan el 36% de las activos, o de la comunidad autónoma de Aragón, donde llegan a representar el 38%, si bien las activas femeninas del Sobrarbe alcanzan ya una mayor

representación sobre el conjunto de población femenina en edad laboral que la alcanzada por dichos ámbitos.

El crecimiento de la población activa femenina en una sola década ha sido del 53% frente un insignificante crecimiento de la población activa masculina, en torno al 2,7% durante el mismo periodo de tiempo. Insistimos, es el crecimiento de la población activa femenina el factor explicativo del incremento de la población activa total de la comarca.

COMPARATIVA DE LA COMPOSICIÓN DE LA POBLACIÓN ACTUAL Y LAS TASAS DE ACTIVIDAD PARA LA POBLACIÓN EN EDAD LABORAL (AÑO 2001)

ÁMBITO TERRITORIAL	POBLACIÓN ACTIVA (16-64)			TASA DE ACTIVIDAD (16-64)		
	HOMBRES	MUJERES	TOTAL	HOMBRES	MUJERES	TOTAL
Sobrarbe	1.969	959	2.928	86,63	52,66	71,52
Huesca (Prov)	56.017	30.988	87.005	83,16	49,85	67,28
Aragón	289.040	180.151	469.191	81,70	53,08	67,69
España	10.983.439	7016.351	17.999.790	79,54	51,23	65,45

Fuente: Censo de población y vivienda 2001. Elaboración propia

El acceso a la actividad por parte de los distintos grupos de edad de la población del Sobrarbe presenta también diferencias significativas, tanto en su conjunto como para cada uno de los componentes por sexos de su población, hombres y mujeres.

De una parte, debe destacarse que la mayor parte de la población de la comarca con edades comprendidas entre los 25 y 44 años se halla económicamente activa, concretamente un 85,3% de la misma, lo que supera ligeramente tanto las tasas de actividad para dicho grupo alcanzadas a nivel provincial, a nivel autonómico y de España. En el caso de los hombres dicha tasa se supera para comprender a la práctica totalidad de los mismos, el 96,2%, mientras que para las mujeres la proporción se reduce ligeramente hasta alcanzar el 71,2% de las mismas. El hecho de que sea en este grupo de edad donde se alcance una mayor presencia femenina en el mercado laboral da lugar a que el desequilibrio entre hombres y mujeres sea aquí mas reducido, representando las mujeres el 37% de los activos de este segmento de edad. Aun más,

debe destacarse tanto para hombres como para mujeres que la mayor proporción de activos sobre la población del segmento de edad comprendido entre 25 y 44 años hace de este segmento poblacional el principal protagonista en relación a la actividad. Así, el 54% de los hombres activos y el 65% de las mujeres activas de la comarca pertenecen al grupo de edad intermedio.

Para la población en el tramo de edad más joven, el comprendido entre los 16 y 24 años las tasas de actividad se reducen considerablemente, tanto para hombres como para mujeres, hecho lógico si se tiene en cuenta que una parte significativa de la población perteneciente a dicho tramo de edad permanece integrada en el sistema escolar, a través de la educación postobligatoria, bien en la enseñanza media – bachillerato y módulos de grado medio y superior de formación profesional- bien en la enseñanza superior. De hecho, es éste el tramo de edad en que se alcanzan las menores tasas de actividad, concretamente el 43,9%, una tasa inferior a la que se alcanza en los ámbitos territoriales superiores –provincial, autonómico y estatal-. Ahora bien, el retraso en la incorporación al mercado laboral, tal y como se constata en otros ámbitos territoriales, se produce de forma distinta para hombres que para mujeres, siendo éstas las que permanecen dentro del sistema durante un mayor tiempo, por lo que, incluso en este primer tramo de edad, presentan tasas de actividad considerablemente inferiores a las que presentan los hombres. La aportación de este segmento de activos al conjunto de la población activa de la comarca es muy poco significativa, tan solo el 8,5% de los activos.

Por último, la población activa de mayor edad, la comprendida entre los 45 y 64 años, representa al 33,7% del total de activos de la comarca, situándose su tasa de actividad intermedia entre la que presenta el grupo de edad más joven y el grupo de edades intermedias, concretamente del 64,1%, es decir superior a la presentada para el mismo tramo de edad por ámbitos territoriales superiores. Tanto las tasas de actividad masculinas como las femeninas se sitúan por debajo de las tasas alcanzadas por cada uno de dichos géneros en los tramos intermedios, lo que se justifica en ambos casos por la salida del mercado laboral de una parte de personas que van quedando discapacitadas, por lo general las de mayor edad, y especialmente en el segundo caso, por corresponderse con población femenina que tuvo unas mayores dificultades de inserción laboral en su día frente a las generaciones de mujeres posteriores.

El examen pormenorizado de los cambios acontecidos a lo largo de la última década en la composición por edad y sexo de los grupos de población activa muestra que estos han afectado especialmente al grupo de población de edades intermedias, es decir al de personas que cuentan entre 25 y 44 años, y con menor intensidad al grupo de población de mayor edad. Así el número de personas activas con edad comprendida entre 25 y 44 años en la última década en un 26%, correspondiendo a las mujeres el mayor peso en la justificación de dicho aumento, pues su crecimiento fue del 66% frente al 10% de incremento de la población activa masculina. De esta forma la tasa de actividad se ha incrementado en un 16%.

Por su parte, el crecimiento del contingente de activos con edades comprendidas entre los 45 y 64 años ha crecido durante los últimos diez años en un 13%, incremento que nuevamente se justifica por el importante crecimiento de la población activa femenina para dicho tramo de edad, un 53%, frente a una mínima aportación al crecimiento por parte de la población masculina, un 2%. Como resultado de todo ello las tasas de actividad han crecido en una década en un 15%.

Por último, al contrario de lo que sucede con los dos grupos anteriores la población activa correspondiente a las edades más jóvenes presenta un pequeño retroceso respecto al año 1991, con una pérdida del 9% de efectivos demográficos en su conjunto, repartidos entre hombres (-8%) y mujeres (-10%). Sin embargo, las tasas de actividad para este segmento demográfico presentan un pequeño crecimiento, justificado por el hecho de que la población potencialmente activa, tanto para hombres como para mujeres, ha disminuido en mayor medida que lo ha hecho la población económicamente activa.

EVOLUCIÓN DE LA POBLACIÓN ACTIVA SEGÚN GRUPO DE EDAD Y SEXO (1991-2001)

GRUPOS DE EDAD	AÑO 1991			AÑO 2001		
	HOMBRES	MUJERES	TOTAL	HOMBRES	MUJERES	TOTAL
16-24	189	86	275	174	77	251
25-44	970	373	1.343	1.068	621	1.689
45-64	710	167	877	727	261	988
16-64	1.869	626	2.495	1.969	959	2.928
TOTALES	1.933	637	2.570	1.985	971	2.956

Fuente: Censo de población y vivienda 1991 y 2001. Elaboración propia

EVOLUCIÓN DE LAS TASAS DE EDAD SEGÚN GRUPOS DE EDAD Y SEXO (1991-2001)

GRUPOS DE EDAD	AÑO 1991			AÑO 2001		
	HOMBRES	MUJERES	TOTAL	HOMBRES	MUJERES	TOTAL
16-24	52,65	28,86	41,86	57,80	28,41	43,88
25-44	92,20	47,76	73,26	96,22	71,29	85,26
45-64	84,32	23,00	55,93	84,34	38,44	64,11
TOTAL (16-64)	82,95	34,68	61,48	86,63	52,66	71,52
TOTALES	62,92	24,22	45,08	61,84	34,72	49,20

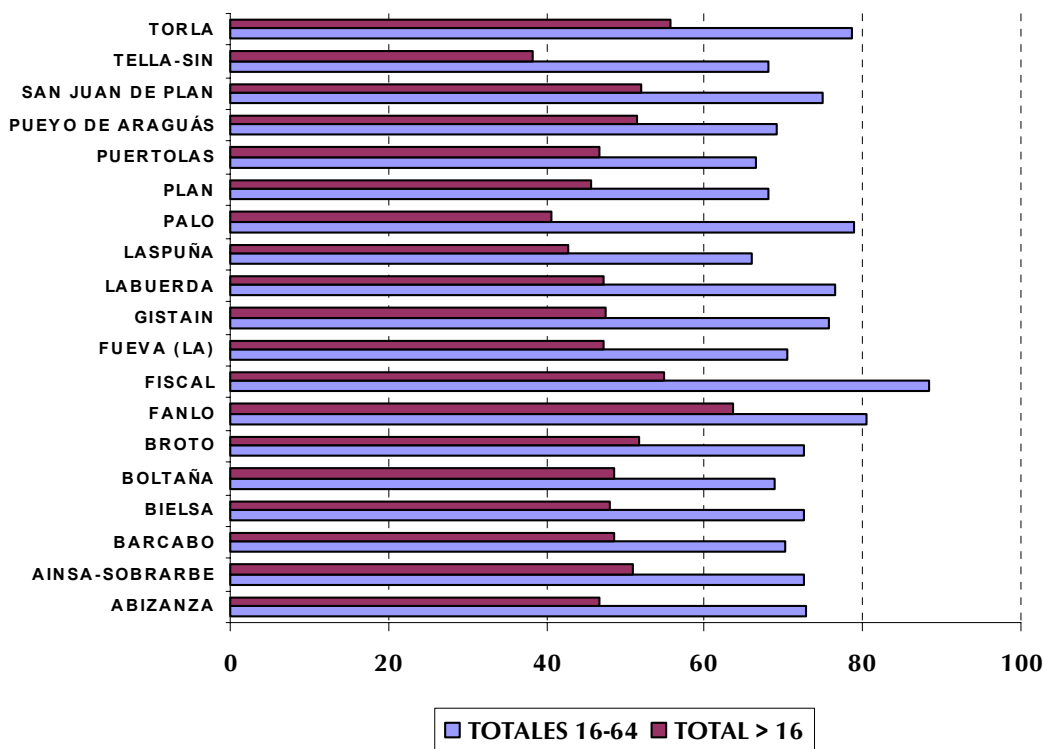
Fuente: Censo de población y vivienda 1991 y 2001. Elaboración propia

El examen comparado de los municipios que integran la comarca pone de manifiesto la existencia de grandes diferencias en sus tasas de actividad, al igual que sucedía al analizar la población potencialmente activa. Seis municipios –Fanlo, Fiscal, Labuerda, Palo, San Juan de Plan y Torla- presentan tasas de actividad para su población en edad laboral superiores al 75%. Por el contrario, otros seis municipios – Boltaña, Laspuña, Plan, Puertolas, Pueyo de Araguás y Tella-Sin- presentan tasas por debajo del 70%.

Por sexos, cuatro de los municipios con altas tasas de actividad –Fanlo, Labuerda, Plan y Torla- cuenta con tasas de actividad femeninas superiores al 60%, mientras que en tres municipios de la comarca –Abizanda, Plan y Pueyo de Araguas- las tasas de actividad femenina se hallan todavía por debajo del 45%.

Por último, es importante destacar la concentración de la población activa de la comarca en cuatro de los diecinueve municipios. Concretamente, Ainsa-Sobrarbe, Boltaña, Broto y La Fueva reúnen al 52% de la población activa del Sobrarbe, contando cada uno de ellos con más de 200 personas activas. Si se hace referencia a los activos0 femeninos los cuatro municipios señalados elevan su participación concentrando al 56% de las mujeres activas de la comarca.

**TASAS DE ACTIVIDAD DE LA POBLACIÓN EN EDAD LABORAL PARA
MAYORES DE 16 AÑOS (AÑO 2001)**

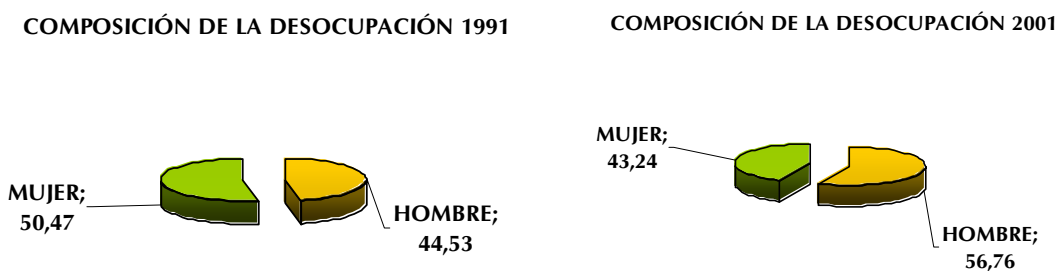


1.3.3.3.- Población ocupada y desocupada

Tomando como referencia los datos aportados por el último Censo de Población y Viviendas, elaborado por el Instituto Nacional de Estadística, la Comarca del Sobrarbe contaba en el año 2001 con un total de 2.765 personas ocupadas y 190 personas en situación de desempleo. Esto representa un incremento en el número de ocupados de 408 personas respecto a la década anterior a la vez que una reducción de 22 personas en el número de desocupados. Por tanto, podemos confirmar que la totalidad del incremento experimentado por la población activa de la comarca durante la última década del siglo XX ha sido absorbido por la demanda laboral del mercado, dada la estrecha coincidencia entre las cifras de incremento de activos e incremento de ocupados en dicho periodo.

En términos relativos la situación alcanzada puede considerarse como bastante positiva. La tasa de ocupación de la población activa se situaba en el año 2001 en el 93,56%, casi dos puntos porcentuales por encima de la tasa alcanzada en el año 1991. Por el contrario la tasa de desocupación se situó en el 6,44% frente al 8,25 % del año 1991, es decir una situación muy cercana al pleno empleo. Destaca así la mejor posición alcanzada por el Sobrarbe respecto a la alcanzada por el conjunto de la provincia y de la comunidad autónoma, donde las tasas de ocupación se sitúan en 92,1% y el 90,0% respectivamente en el año 2001.

La participación de la población activa femenina y masculina en la composición de la población ocupada y desocupada es notablemente diferente. Mientras la población masculina aporta el 68% al total de la población ocupada de la comarca, en relación a la población desocupada dicha aportación se reduce hasta el 57%.



Ahora bien, las diferencias constatadas en la composición por sexos de la ocupación y desocupación deben tomarse con cierta cautela dado que parecen guardar relación más con las diferencias ya examinadas en la composición de la población activa de la comarca que con el desigual y tradicional acceso a la ocupación por parte de cada sexo. Un examen detallado de las tasas de ocupación y desocupación permite concluir que, aun cuando existe todavía una relativa desigualdad a favor de los hombres, las diferencias no son tan grandes entre los sexos tal y como ocurre en la mayoría de ámbitos rurales y urbanos. Así, la actual tasa de ocupación masculina del Sobrarbe solo supera a la del conjunto de la población en un punto porcentual (94,55%), mientras que la tasa de ocupación femenina se sitúa dos puntos porcentuales por debajo de aquella (91,55%). Con las tasas de paro ocurre algo parecido, situándose para los hombres en el 5,45% mientras que para las mujeres en el 8,49%.

En este contexto debe destacarse que la evolución reciente, la de la última década, ha afectado muy positivamente a la situación de la ocupación femenina, siendo precisamente este grupo de población el que se ha beneficiado claramente del aumento de la ocupación. Frente a un aumento de medio centenar de ocupados masculinos entre los años 1991 y 2001 la ocupación femenina ha aumentado en 359 personas, un 68%. Examinado desde otra perspectiva el aumento de la ocupación femenina ha absorbido el 88% del incremento total de la ocupación en la comarca. Ello ha permitido, como es lógico, aumentar la tasa de ocupación femenina en más de ocho puntos porcentuales, a la vez que la tasa de ocupación masculina se mantenía al mismo nivel del año 1991.

El análisis desagregado de la ocupación por grandes grupos de edad de la población pone de manifiesto nuevamente el protagonismo del grupo de edad intermedio, los que tienen entre 25 y 44 años. Dicho grupo concentra al 58% de ocupados y de desocupados de la población activa de la comarca, es decir un porcentaje prácticamente coincidente con el que cuenta el mismo grupo de edad en relación al conjunto de activos. Algo más de un tercio de los ocupados (35%) pertenecen al grupo de mayor edad, los de más de 44 años, y el resto a la población en edad más joven (7%). Sin embargo, dichas proporciones no se mantienen para la población desocupada pues el grupo de población joven adquiere un papel más relevante que el de más edad, dado que representa al 24% de los desocupados frente al 17% representado por los de mayor edad.

La integración en el análisis de los factores de sexo y edad pone en evidencia la mayor aportación a la ocupación del grupo de mujeres en edad intermedia, que llegan a representar al 64% de las ocupadas y al 63% de las desocupadas. Este mayor papel de las mujeres de edad intermedia en la ocupación y desocupación se produce en detrimento del grupo de mujeres de mayor edad que reduce su representación respecto a la alcanzada por dicho grupo de edad en el conjunto de la población comarcal. Las variaciones detectadas para las mujeres respecto a la situación conjunta no se producen, sin embargo para los hombres, en los que el peso alcanzado por cada grupo de edad para la población ocupada y desocupada se mantiene muy próximo al presentado para el conjunto de la población de dichos grupos de edad en el conjunto de la ocupación y desocupación comarcal.

El examen de las tasas de ocupación y desocupación para cada grupo de edad muestra la desfavorable situación que vive el grupo de población de edad más joven. Mientras en los grupos de edad intermedio y de mayor edad la situación es prácticamente de pleno empleo, tanto para hombres como para mujeres, en el grupo de población con menos de 25 años la tasa de desocupación se sitúa en el 18,06% para el año 2001, siendo ligeramente inferior para los hombres (17,02%) y ligeramente superior para las mujeres (20,38%). Aun cuando la tasa alcanzada en el año 2001 resulte dos puntos porcentuales inferior a la existente en 1991, el nivel alcanzado apunta la existencia de una desigualdad en el acceso a la ocupación que afecta precisamente al sector clave para la supervivencia de la comarca, los jóvenes. En la medida en que dicho sector encuentre oportunidades de ocupación en la comarca el impulso a la emigración se verá reducido y se asegurará el asentamiento de su población. Por ello, es clave reducir dicha tasa en los próximos años.

EVOLUCIÓN DE LA POBLACIÓN OCUPADA POR GRUPOS DE EDAD Y SEXO (1991-2001)

GRUPOS DE EDAD	AÑO 1991			AÑO 2001		
	HOMBRES	MUJERES	TOTAL	HOMBRES	MUJERES	TOTAL
16-24	164	54	218	145	61	206
25-44	917	308	1.225	1.009	569	1.578
45-64	685	158	843	707	248	955
TOTAL (16-64)	1.766	520	2.286	1.861	878	2.739
> 64	62	10	72	16	11	27
TOTALES	1.828	530	2.358	1.877	889	2.766

Fuente: Censo de población y vivienda 1991 y 2001. Elaboración propia

EVOLUCIÓN DE LAS TASAS DE OCUPACIÓN POR GRUPOS DE EDAD Y SEXO (1991-2001)

GRUPOS DE EDAD	AÑO 1991			AÑO 2001		
	HOMBRES	MUJERES	TOTAL	HOMBRES	MUJERES	TOTAL
16-24	86,77	62,79	79,27	82,98	79,62	81,94
25-44	94,54	82,57	91,21	94,53	91,57	93,44
45-64	96,48	94,61	96,12	97,24	94,95	96,64
> 16-64	94,49	83,07	91,62	94,51	91,53	93,53
> 16	94,57	83,20	91,75	94,55	91,55	93,56

Fuente: Censo de población y vivienda 1991 y 2001. Elaboración propia

Diagnóstico de Sostenibilidad

EVOLUCIÓN DE LA DESOCUPACIÓN POR GRUPOS DE EDAD Y SEXO (1991-2001)

GRUPOS DE EDAD	AÑO 1991			AÑO 2001		
	HOMBRES	MUJERES	TOTAL	HOMBRES	MUJERES	TOTAL
16-24	25	32	57	30	16	45
25-44	53	65	118	58	52	111
45-64	25	9	34	20	13	33
TOTAL (16-64)	103	106	209	108	81	189
> 64	2	1	3	-	1	1
TOTALES	105	107	212	108	82	190

Fuente: Censo de población y vivienda 1991 y 2001. Elaboración propia

EVOLUCIÓN DE LAS TASA DE DESOCUPACIÓN POR GRUPOS DE EDAD Y SEXO (1991-2001)

GRUPOS DE EDAD	AÑO 1991			AÑO 2001		
	HOMBRES	MUJERES	TOTAL	HOMBRES	MUJERES	TOTAL
16-24	13,23	37,21	20,73	17,02	20,38	18,06
25-44	5,46	17,43	8,79	5,47	8,43	6,56
45-64	3,52	5,39	3,88	2,76	5,05	3,36
> 16-64	5,51	16,93	8,38	5,49	8,47	6,47
> 16	5,43	16,80	8,25	5,45	8,49	6,44

Fuente: Censo de población y vivienda 1991 y 2001. Elaboración propia

El examen pormenorizado de la desocupación en los municipios de la comarca pone de manifiesto nuevamente grandes diferencias entre los mismos. La mejor situación de ocupación para el año 2001, que podríamos calificar como de pleno empleo, con tasas de desocupación inferiores al 5%, corresponde a los municipios de Abizanda, Boltaña, Fiscal, Palo, Pueyo de Araguás, San Juan de Plan y Tella-Sin. Por el contrario, cuatro municipios supera tasas de desocupación por encima del 10%, se trata de Barcabó, Gistain, Laspuña y Torla.

Al igual que sucede para la población activa, cuatro municipios –Ainsa-Sobrarbe, Boltaña, Broto y La Fueva- concentran la mayor parte de los activos ocupados de la comarca, concretamente el 53% de los mismos, resultando también significativas las aportaciones de Bielsa, Plan y Torla.

POBLACIÓN ACTIVA Y OCUPACIÓN EN LOS MUNICIPIOS DE SOBRARBE (AÑO 2001)

	POBLACIÓN ACTIVA			POBLACIÓN OCUPADA		
	HOMBRES	MUJERES	TOTAL	HOMBRES	MUJERES	TOTAL
ABIZANZA	40	17	57	38	17	55
AINSA-SOBRARBE	448	250	697	329	230	658
BARCABO	35	14	49	31	12	43
BIELSA	128	65	193	119	58	177
BOLTAÑA	235	121	356	225	119	344
BROTO	154	85	239	143	79	222
FANLO	78	29	107	74	26	100
FISCAL	80	30	110	78	27	105
FUEVA (LA)	165	84	250	156	77	234
GISTAIN	57	21	78	52	18	70
LABUERDA	47	25	72	45	21	66
LASPUÑA	72	37	108	62	33	94
PALO	11	4	15	11	4	15
PLAN	91	38	129	86	36	122
PUERTOLAS	58	32	90	52	29	81
PUEYO DE ARAGUÁS	53	13	66	53	13	66
SAN JUAN DE PLAN	57	19	75	54	19	72
TELLA-SIN	66	32	98	64	31	95
TORLA	111	56	167	107	42	149

1.3.3.4.- Empleo

El relativo crecimiento de la demanda laboral en términos de población activa – ocupada y desocupada– a lo largo de la última década en la Comarca del Sobrarbe contrasta con la escasa oferta del mercado laboral comarcal, oferta que, a pesar de su significativa ampliación en los últimos años, sigue manteniéndose inferior a la demanda laboral. En otras palabras al comenzar el siglo XXI la comarca sigue siendo incapaz de

proporcionar empleo a sus propios habitantes en edad laboral que se ven obligados, aun manteniendo su residencia, a buscarlo fuera de la misma.

Tomando como referencia el volumen total de afiliación a los distintos regímenes de la Seguridad Social en las empresas y entidades emplazadas dentro de la comarca podemos estimar una media de afiliación para el año 2001 de 1.592 personas, es decir un 57,56% de la población residente ocupada y un 53,85% de la población residente activa, según los datos aportados por la Tesorería General de la Seguridad Social y el Censo de Población y Viviendas realizado por el Instituto Nacional de Estadística en el año 2001. En conclusión, aproximadamente la mitad de las personas residentes en el Sobrarbe que cuentan con una ocupación laboral tienen el emplazamiento de su trabajo fuera de la propia comarca, o lo que es igual la comarca es incapaz en la actualidad de generar trabajo suficiente para sus propios vecinos.

La dinámica seguida por la afiliación a los distintos regímenes de la seguridad social en los últimos años es claramente positiva. Entre 1999 y 2002, es decir en tan solo 4 años, la media anual de empleo creció en 300 personas, lo que representa en términos relativos un incremento del 21,2%, pasando de 1.413 afiliados a 1.712. Los datos de afiliación mensual correspondientes a los dos primeros cuatrimestres del año 2003 permiten confirmar el mantenimiento de la dinámica creadora de empleo de los últimos años, lo que apunta claramente a que poco a poco se está reduciendo el déficit estructural de empleo que caracteriza el mercado laboral del Sobrarbe. Sin embargo, la diferencia entre oferta y demanda laboral en el mercado de trabajo comarcal es todavía muy importante, máxime si se tiene en cuenta la creciente inserción en el mismo del colectivo femenino.

A tenor de los datos el déficit de empleo resulta más acusado para los hombres que para las mujeres. Más en concreto, el empleo masculino supone en términos relativos el 54,60% de la ocupación masculina frente al 71,54% que representa el empleo femenino sobre el total de mujeres ocupadas. En términos evolutivos se observa también una mejor evolución del empleo femenino que del masculino, de forma que entre los años 1999 y 2000 la media anual de empleo masculino del Sobrarbe ha crecido un 15% frente a un 33% de crecimiento de la media de empleo femenino. En otras palabras, todo apunta a que el crecimiento de la ocupación de las

mujeres de la comarca está yendo de la mano de la creación de empleo dentro de la propia comarca, hecho que también sucede para los hombres pero con un impacto mucho más reducido. Frente a un incremento medio de 140 empleos masculinos se ha producido un incremento medio de 159 empleos femeninos para el periodo 1999-2002, lo que ha llevado a reducir la desigual participación de hombres y mujeres en el empleo comarcal, de forma que del 66% de empleo masculino en 1999 se ha pasado a un 63% de empleo masculino en 2002.

EVOLUCIÓN DE LA MEDIA DE AFILIACIÓN MENSUAL A LA SEGURIDAD SOCIAL (1999-2002)

REGIMEN DE AFILIACIÓN	AÑO 1999			AÑO 2000			AÑO 2001			AÑO 2002		
	Hombre	Mujer	Total	Hombre	Mujer	Total	Hombre	Mujer	Total	Hombre	Mujer	Total
Reg Gral S.S	426	313	739	423	329	752	458	378	835	489	439	928
Reg. Esp Tr Auto	331	139	470	347	150	497	439	167	606	467	173	640
Reg. Esp. Agrario C.P	145	16	161	142	13	155	113	12	125	107	15	122
Reg. Esp Agrario C.A	34	1	35	29	3	32	15	2	17	13	1	14
Reg. Esp Empleados Hogares	-	8	8	-	6	6	-	8	8	-	8	8
TOTALES	936	477	1.413	941	501	1.442	1.025	567	1.592	1.076	636	1.712

Fuente: Tesorería general de la Seguridad Social. Elaboración propia

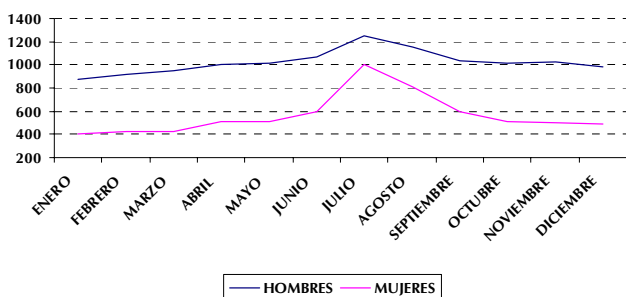
Entre los hechos más significativos del empleo en la comarca del Sobrarbe debe destacarse su carácter estacional. Lejos de mantener una relativa homogeneidad entre los distintos meses del año el empleo se comporta estacionalmente, con mínimos durante los meses de Enero y Febrero, con un volumen entre un 10 y un 15% por debajo de la media anual de empleo, y máximos destacados para los meses de Julio y Agosto, en que las necesidades laborales relacionadas con el sector turístico elevan el volumen de empleo entre un 30 y un 70 % por encima de la media anual. Es decir, desde principios de año el volumen de empleo inicia un crecimiento suave hasta el mes de Junio, momento en que se produce un brusco despegue para alcanzar el máximo

anual de Julio, cayendo luego suavemente en Agosto, y volviendo a partir de Septiembre a los niveles anteriores al verano.

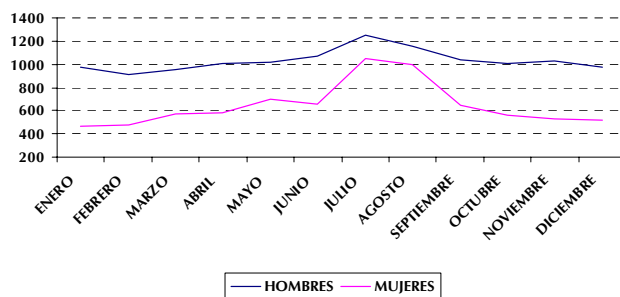
La diferenciación de los sexos a la hora de analizar el comportamiento estacional del empleo pone de manifiesto que, aunque se trata de un fenómeno extensivo a los dos sexos, dicha estacionalidad es mucho más acusada para las mujeres que para los hombres. Así, en los meses de invierno el volumen de empleo de las mujeres llega a situarse hasta un 30% por debajo de la media anual, mientras que en los meses de verano el aumento del empleo respecto a la media anual llega a situarse entre un 50 y un 70% por encima de la misma. En cambio las variaciones son mucho menos acentuadas para los hombres para los que las fluctuaciones de verano se sitúan entre un 20 y 30% de la media anual, y el resto del año las variaciones se sitúan siempre en el +/- 10% de dicha media.

De todo lo anterior cabe deducir dos matizaciones en relación a lo dicho inicialmente sobre el empleo: 1) las diferencias entre empleo y ocupación en el Sobrarbe son más acusadas si prescindimos de las puntas estacionales de verano a la hora de calcular la media, es decir, la gravedad de la situación es todavía mayor que lo apuntado; 2) La mejor situación de la mujer en relación al empleo es solo aparente pues en gran medida se justifica por la importante oferta laboral que se produce en los meses de verano en la comarca. Comparando las medias de empleo del año 2001, obtenidas sin considerar los meses de Julio y Agosto, con la población residente ocupada en la comarca se obtiene un nivel de cobertura de la ocupación por el empleo exactamente igual para hombres que para mujeres, el 55%.

EVOLUCIÓN MENSUAL DEL EMPLEO POR SEXOS (AÑO 2001)



EVOLUCIÓN MENSUAL DEL EMPLEO POR SEXOS (AÑO 2002)



El análisis de la tipología del régimen de afiliación a la Seguridad Social deja patente la menor importancia que alcanza la asalarización del empleo en el Sobrarbe si se compara con otros ámbitos territoriales superiores. Más en concreto un 55 % de los afiliados a la Seguridad Social en el año 2002 pertenecían a regímenes de contratación por cuenta ajena –régimen general; régimen especial agrario de trabajadores por cuenta ajena; régimen especial de empleados del hogar-, frente a un 37% de afiliados al régimen especial de trabajadores autónomos y un 8% de afiliados al régimen especial agrario de trabajadores por cuenta propia.

Por último, el análisis sectorial del empleo pone de manifiesto la gran diferencia de peso que el sector servicios mantiene como ofertante de empleo frente a los demás sectores. Concretamente, un 55% de los empleados en la comarca lo son por empresas y entidades vinculadas al sector servicios, frente a 20% de empleados vinculados al sector de la construcción, un 19% al sector agro-ganadero, y tan solo un 6% al sector industrial.

La dinámica de crecimiento del empleo que se da en la comarca en los últimos años es extensiva a la totalidad de sectores de actividad económica presentes en la misma, si bien ha resultado más intensa en los sectores de la construcción, que en tan solo 4 años ha visto incrementar su empleo en un 23%, y en el sector industrial que lo ha hecho en un 54%, si bien en este caso resulta poco significativo dado el reducido número de empleo en el mismo. En valores absolutos la mayor aportación al empleo ha venido desde el sector servicio que ha generado 104 nuevos puestos de trabajo frente a los 64 del sector de la construcción o los 37 y 36 de los sectores agro-ganadero e industrial respectivamente.

La introducción del componente sexo da un mayor significado al sector servicios en la comarca, dado que el mismo justifica el 85% del empleo femenino. En ninguno de los demás sectores el empleo femenino llega a superar el 15% del empleo, mientras que en el sector servicios las mujeres llegan a disponer de una presencia mayoritaria, pues representan el 55% de los empleos.

Es más la mayor parte del empleo creado en el sector servicios en la comarca ha sido ocupado por mujeres, concretamente un 70% del mismo. Por el contrario, las mujeres están casi ausentes de los nuevos puestos de trabajo creados en los sectores agro-ganadero, construcción y servicios, lo que convierte el fenómeno en la gran asignatura pendiente de la comarca.

EVOLUCIÓN DE LA DISTRIBUCIÓN SECTORIAL DEL EMPLEO (1999-2002)

REGIMEN DE AFILIACIÓN	AÑO 1999				AÑO 2000				AÑO 2001				AÑO 2002			
	Agricultura	Construc	Industria	Servicios	Agricultura	Construc	Industria	Servicios	Agricultura	Construc	Industria	Servicios	Agricultura	Construc	Industria	Servicios
Reg Gral S.S	-	176	47	517	2	176	56	519	2	197	64	569	3	215	75	582
Reg. Esp Tr Auto	80	99	19	272	90	105	20	281	168	113	23	301	174	124	27	316
Reg. Esp. Agrario C.P	161	-	-	-	155	-	-	-	125	-	-	-	122	-	-	-
Reg. Esp Agrario C.A	35	-	-	-	32	-	-	-	17	-	-	-	14	-	-	-
Reg. Esp Empleados Hogares	-	-	-	8	-	-	-	6	-	-	-	8	-	-	-	8
TOTALES	276	275	66	797	279	281	76	806	312	310	87	878	313	339	102	906

EVOLUCIÓN DE LA DISTRIBUCIÓN SECTORIAL DEL EMPLEO MASCULINO (1999-2002)

REGIMEN DE AFILIACIÓN	AÑO 1999				AÑO 2000				AÑO 2001				AÑO 2002			
	Agricultura	Construc	Industria	Servicios	Agricultura	Construc	Industria	Servicios	Agricultura	Construc	Industria	Servicios	Agricultura	Construc	Industria	Servicios
Reg Gral S.S	-	158	43	225	2	154	49	219	2	168	54	228	3	180	65	239
Reg. Esp Tr Auto	66	95	17	154	75	102	16	154	146	110	17	165	153	122	22	172
Reg. Esp. Agrario C.P	145	-	-	-	142	-	-	-	113	-	-	-	107	-	-	-
Reg. Esp Agrario C.A	34	-	-	-	29	-	-	-	15	-	-	-	13	-	-	-
Reg. Esp Empleados Hogares	-	-	-	-	-	-	-	-	-	-	-	-	-	-	-	-
TOTALES	245	253	60	379	248	256	65	373	276	278	71	393	276	303	87	411

EVOLUCIÓN DE LA DISTRIBUCIÓN SECTORIAL DEL EMPLEO FEMENINO (1999-2002)

REGIMEN DE AFILIACIÓN	AÑO 1999				AÑO 2000				AÑO 2001				AÑO 2002			
	Agricultura	Construc	Industria	Servicios	Agricultura	Construc	Industria	Servicios	Agricultura	Construc	Industria	Servicios	Agricultura	Construc	Industria	Servicios
Reg Gral S.S	-	18	4	292	-	22	7	300	-	29	10	341	-	35	10	343
Reg. Esp Tr Auto	14	4	2	118	15	3	4	127	22	3	6	136	21	2	5	144
Reg. Esp. Agrario C.P	16	-	-	-	13	-	-	-	12	-	-	-	15	-	-	-
Reg. Esp Agrario C.A	1	-	-	-	3	-	-	-	2	-	-	-	1	-	-	-
Reg. Esp Empleados Hogares	-	-	-	8	-	-	-	6	-	-	-	8	-	-	-	8
TOTALES	3	22	6	418	31	25	11	433	36	32	16	485	37	37	15	495